



**Hand Control Interface to:**  
**Arthrex (Adapteur™ Power System II)**  
**115V 50-60Hz Ref. 282000**  
**Arthrex (Adapteur™ Power System II)**  
**230V 50-60Hz Ref. 282200**



**DePuy Mitek, Inc.**  
325 Paramount Drive  
Raynham, MA 02767, USA  
Tel: 1-800-356-4835



**FUTURE MEDICAL SYSTEMS S.A.**  
265, Rte de la Baronne 06640  
St Jeannet, France



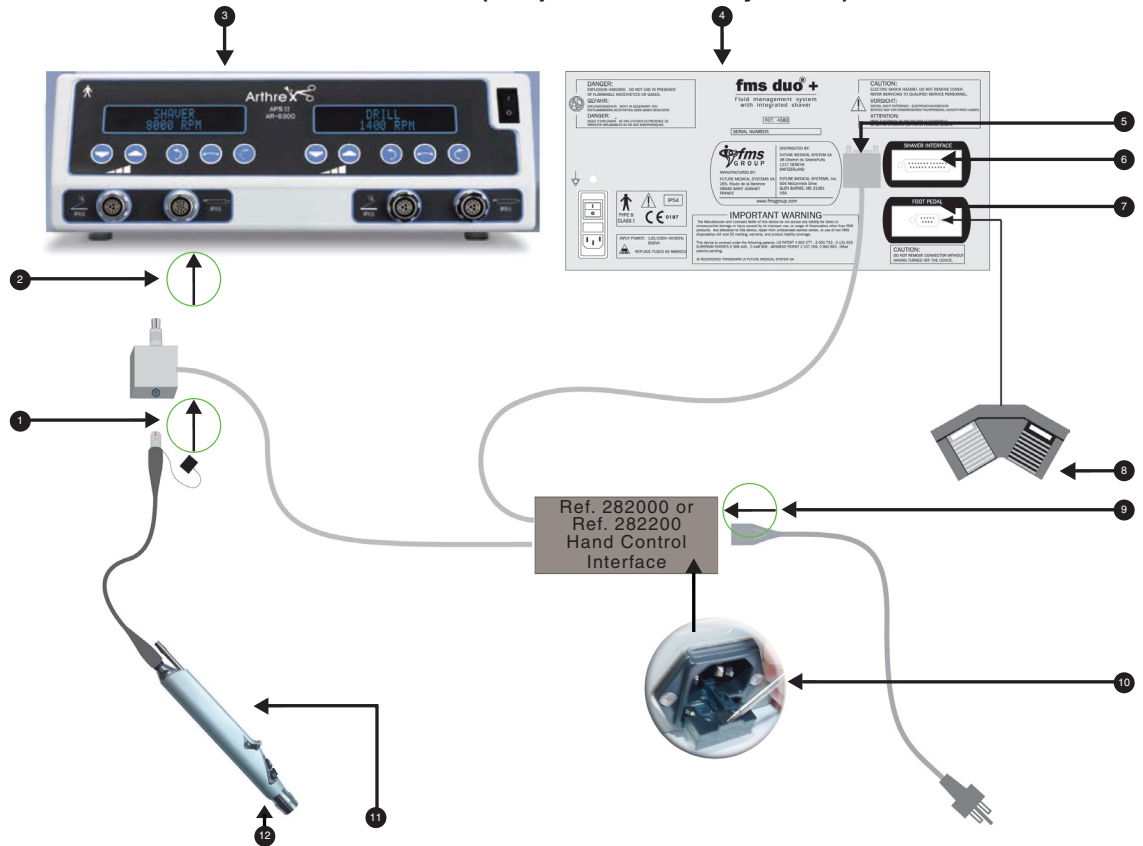
**LIT281M/B**

**DePuy Mitek P/N: 109339**  
**Rev B 01/2008**

**Hand Control Interface to:**  
**Arthrex (Adapteur™ Power System II) 115V 50-60Hz Ref. 282000**  
**Arthrex (Adapteur™ Power System II) 230V 50-60Hz Ref. 282200**



**Hand Control Interface to: Arthrex (Adapteur™ Power System II) 115V 50-60Hz Ref. 282000**  
**Hand Control Interface to: Arthrex (Adapteur™ Power System II) 230V 50-60Hz Ref. 282200**



## INSTRUCTIONS FOR USE



### Hand Control Interface to: Arthrex (Adapteur™ Power System II) 115V 50-60Hz Ref. 282000

### Hand Control Interface to: Arthrex (Adapteur™ Power System II) 230V 50-60Hz Ref. 282200

The Ref. 282000 or Ref. 282200 interface allows the interfacing of the shaver, FMS DUO®+ pump, or FMS SOLO® pump. When using the following shaver hand control interface, the activation of the pump functions are achieved with a 2 - way foot pedal Ref. 284172. The activation of the shaver is achieved using the shaver manufacturer's hand control (button on shaver) or shaver foot pedal.

NOTE: Ensure you use the correct interface cable when connecting to another shaver.

### WARNINGS:

- The system may be affected by electromagnetic interference from other instruments. Verify that all other instruments and appliances (associated or not with the system) comply with the standard EN 60601-1-2 (EMC).
- If the system continues to be affected, isolate it from the offending instrument and connect to a different main output.
- Electrical safety testing should be performed by a biomedical engineer or other qualified person at least once per year.
- Risk of electrical shock: Do not remove the cover.
- Do not connect the device to a power source that is not properly earthed (grounded).
- Disconnect the device from the main power source when cleaning, servicing, or inspecting.
- Inspect equipment and cables for wear before each use. If damage is noted, contact DePuy Mitek representative to replace worn cables.
- Avoid fluid contact with the interface, and its electrical connectors.
- Do not use flammable agents when cleaning the interface.
- To avoid risk of fire, replace fuses with same type and rating.

### SYSTEM INDICATORS:

- ① + ② + ⑤ + ⑨ Connections
- ③ Arthrex (Adapteur™ Power System II)
- ④ FMS DUO+ or FMS SOLO
- ⑥ 25 pin shaver Interface connection
- ⑦ Foot pedal connection
- ⑧ Foot pedal Ref. 284172
- ⑩ Fuse holder: 2x0.1A fuses, Time delay Ref. 218.100 Littlefuse
- ⑪ Hand control activation
- ⑫ Handpiece Arthrex (Adapteur™ Power System II)

### SPECIFICATIONS:

#### Technical reference:

#### Electrical specifications

Voltage: 115V for Ref. 282000 and 230V for Ref. 282200  
 Frequency: 50-60Hz  
 Total RMS current: 6mA  
 Power: 0.9W  
 Fuses: 0.1A Time Delay  
 Conforms to standard EN 60601-1, UL 60601-1, CSA-C22.2n° 601.1 and EN 60601-1-2 (EMC)

#### Storage conditions

Room temperature: -10°C (14°F) to + 50°C (122°F)  
 Relative humidity: 30 to 70%  
 Atmospheric pressure: between 500 hPa and 1060 hPa

#### Operating conditions

Room temperature: +10°C (50°F) to + 40°C (104°F)  
 Relative humidity: 30 to 75%  
 Atmospheric pressure: between 700 hPa and 1060 hPa

#### Cleaning the Interface:

At the end of the operating day, switch the equipment off and unplug the Interface. Wipe off the Interface with a soft cloth that has been slightly moistened with a neutral pH detergent. Wipe again using distilled water to rinse. DO NOT SOAK.

DO NOT AUTOCLAVE.



Type B  
Class I



04120000

Year Week Serial number

| Troubleshooting:                           |  |
|--|--|
| Problems                                   | Possible solutions   |
| The shaver works and the pump does not run | <ul style="list-style-type: none"> <li>- Verify the connections ⑤</li> <li>- Verify the main connections ⑨</li> <li>- Verify the two fuses ⑩</li> <li>- Replace the two fuses by fuses of the same type: 0.1 Time delay, Ref. 218.100 Littlefuse</li> <li>- If the pump does not run, please contact an authorized repair center.</li> </ul> <p>In the US, call DePuy Mitek at 800-382-4682, option 2.<br/>                     In Europe, contact your local affiliate or sales representative.</p>   |
| The shaver does not run                    | <ul style="list-style-type: none"> <li>- Disconnect ① and ② reconnect straight to the Arthrex (Adapteur™ Power System II).</li> <li>- If the shaver does not work, contact the console manufacturer.</li> <li>- If the shaver works reconnect all connections, disconnect ⑤ and verify your handpiece.</li> <li>- If the handpiece does not work, return the interface to DePuy Mitek by calling 800-382-4682, option 3.</li> <li>- If the handpiece works, Contact DePuy Mitek Customer Support by calling:</li> </ul> <p>In The US, call 800-382-4682, option 2.<br/>                     In Europe, contact your local affiliate or sales representative.</p> |

## INSTRUCCIONES DE USO

### Interfaz de control manual para: Arthrex (Adapteur™ Power System II) 115V 50-60Hz Ref. 282000

### Interfaz de control manual para: Arthrex (Adapteur™ Power System II) 230V 50-60Hz Ref. 282200

La interfaz de Ref. 282000 ó Ref. 282200 permite comunicarse con el rasurador, la bomba FMS DUO®+ o la bomba FMS SOLO®. Cuando se utiliza la siguiente interfaz de control manual de rasurador, la activación de las funciones de la bomba se logra con un pedal de doble vía Ref. 284172. La activación del rasurador se logra utilizando el control manual establecido por su fabricante (botón del rasurador) o el pedal del rasurador.

NOTA: Asegúrese de utilizar el cable de interfaz correcto cuando conecte otro rasurador.

### ⚠️ ADVERTENCIAS:

- El sistema puede resultar afectado por la interferencia electromagnética de otros instrumentos. Verifique que el resto de los instrumentos y aparatos eléctricos (asociados o no con el sistema) estén en conformidad con la norma EN 60601-1-2 (EMC).
- Si el sistema continúa resultando afectado, aislo del instrumento que provoca la interferencia y conéctelo a una toma eléctrica diferente.
- La prueba de seguridad eléctrica debe realizarla un ingeniero biomédico u otra persona calificada al menos una vez al año.
- Riesgo de electrocución: No quite la tapa.
- No conecte el dispositivo a una fuente de alimentación que no esté correctamente conectada a tierra.
- Desconecte el dispositivo de la alimentación principal cuando lo limpie, le haga el mantenimiento o lo revise.
- Inspeccione el equipo y los cables, antes de cada uso, para detectar posible desgaste. Si observa algún daño, contacte con un representante DePuy Mitek para sustituir los cables gastados.
- Evite el contacto de la interfaz y sus conectores eléctricos con líquidos.
- No utilice agentes inflamables cuando limpie la interfaz.
- Para evitar el riesgo de incendio cambie los fusibles por otros del mismo tipo y calificación.

### INDICADORES DEL SISTEMA:

Conexiones ① + ② + ⑤ + ⑨

- ③ Arthrex (Adapteur™ Power System II)
- ④ FMS DUO+ o FMS SOLO
- ⑥ Conexión interfaz de rasurador de 25 pines
- ⑦ Conexión de pedal
- ⑧ Pedal Ref. 284172
- ⑩ Portafusibles: Fusibles de 2x0,1A. Tiempo de retardo Ref. 218.100 Littlefuse
- ⑪ Activación de control manual
- ⑫ Pieza de mano Arthrex (Adapteur™ Power System II)

### ESPECIFICACIONES:

#### Referencia técnica:

#### Especificaciones eléctricas

|  |   |
|--|---|
| Voltaje:   | 115V para Ref. 282000 y 230V para Ref. 282200 |
| Frecuencia:  | 50-60Hz                                       |
| Corriente RMS total:   | 6mA   |
| Potencia:  | 0,9W  |
| Fusibles:  | Retardo de Tiempo de 0,1A                     |
| Conforme a la norma EN 60601-1, UL 60601-1, CSA-C22.2n° 601.1 y EN 60601-1-2 (EMC) |   |

#### Condiciones de almacenamiento

|                       |                               |
|-----------------------|-------------------------------|
| Temperatura ambiente: | -10°C (14°F) a + 50°C (122°F) |
| Humedad relativa:     | 30 a 70%                      |
| Presión atmosférica:  | entre 500 hPa y 1060 hPa      |

#### Condiciones de funcionamiento

|                       |                                |
|-----------------------|--------------------------------|
| Temperatura ambiente: | +10°C (50°F) a + 40°C ( 104°F) |
| Humedad relativa:     | 30 a 75%                       |
| Presión atmosférica:  | entre 700 hPa y 1060 hPa       |

#### Limpieza de la interfaz:

Al final del día de funcionamiento, apague el equipo y desconecte la interfaz. Limpie la Interfaz con un paño suave que se haya humedecido ligeramente con un detergente de pH neutro. Límpiela nuevamente enjuagando con agua destilada. NO REMOJAR.

NO PASAR POR AUTOCLAVE



Tipo B  
Clase I



04120000

Año Semana Número de Serie

| Resolución de problemas:                   |   |
|--|---|
| Problemas                                  | Posibles soluciones   |
| El rasurador funciona y la bomba no bombea | <ul style="list-style-type: none"> <li>- Verifique las conexiones ⑤</li> <li>- Verifique las conexiones a la red principal ⑨</li> <li>- Verifique los dos fusibles ⑩</li> <li>- Cambie los dos fusibles por otros del mismo tipo: Tiempo de retardo de 0,1, Ref. 218.100 Littlefuse</li> <li>- Si la bomba no bombea, contacte con un centro de reparación autorizado.</li> </ul> <p>En los EE.UU. llame a DePuy Mitek al 800-382-4682, opción 2.<br/>En Europa contacte con su afiliado local o representante de ventas.</p>   |
| El rasurador no funciona                   | <ul style="list-style-type: none"> <li>- Desconecte ① y ② vuelva a conectar directamente a Arthrex (Adapteur™ Power System II).</li> <li>- Si el rasurador no funciona contacte con el fabricante de la consola.</li> <li>- Si el rasurador funciona reconecte todas las conexiones, desconecte ⑤ y verifique su pieza de mano.</li> <li>- Si la pieza de mano no funciona devuelva la interfaz a DePuy Mitek llamando al 800-382-4682, opción 3.</li> <li>- Si la pieza de mano funciona, Contacte con el Servicio de atención al cliente de DePuy Mitek llamando al:</li> </ul> <p>En los EE.UU. llame al 800-382-4682, opción 2.<br/>En Europa contacte con su afiliado local o representante de ventas.</p> |

## ISTRUZIONI PER L'USO

### Interfaccia di controllo manuale per: Arthrex (Adapteur™ Power System II) 115V 50-60Hz Rif. 282000

### Interfaccia di controllo manuale per: Arthrex (Adapteur™ Power System II) 230V 50-60Hz Rif. 282200

L'interfaccia Rif. 282000 o Rif. 282200 consente l'interfacciamento dello shaver, FMS DUO+ pompa o pompa FMS SOLO®. Quando si usa la seguente interfaccia di controllo manuale dello shaver, le funzioni di attivazione della pompa si effettuano mediante un pedale a due vie Rif. 284172. L'attivazione dello shaver si ottiene usando il controllo manuale del produttore dello shaver (pulsante sullo shaver) o il pedale dello shaver.

NOTA: verificare che il cavo di interfaccia sia quello corretto quando si effettua il collegamento ad un altro shaver.

### AVVERTENZE:

- Il sistema può essere disturbato da interferenze elettromagnetiche di altri strumenti. Controllare che tutti gli altri strumenti e le altre apparecchiature (associate o meno al sistema) siano conformi allo standard EN 60601-1-2 (EMC).
- Se il sistema continua ad essere disturbato, isolarlo dallo strumento fonte del disturbo e collegarlo ad una presa di corrente principale diversa.
- È necessario far eseguire il test di sicurezza elettrica ad un ingegnere biomedicale o altra persona qualificata almeno una volta all'anno.
- Rischio di scosse elettriche: non rimuovere il coperchio.
- Non collegare il dispositivo ad una sorgente di alimentazione non correttamente messa a terra.
- Scollegare il dispositivo dall'alimentazione principale durante gli interventi di pulizia, riparazione o ispezione.
- Prima di ogni utilizzo, ispezionare l'apparecchiatura e i cavi per rilevare eventuali segni di usura. Se si osservano segni di danneggiamento, contattare il rappresentante DePuy Mitek per la sostituzione dei cavi usurati.
- Evitare il contatto dell'interfaccia e dei relativi connettori elettrici con liquidi.
- Non usare agenti infiammabili per pulire l'interfaccia.
- Per evitare il rischio di incendio, sostituire i fusibili con altri dello stesso tipo e calibro.

### INDICATORI DEL SISTEMA:

- ① + ② + ⑤ + ⑨ Connessioni
- ③ Arthrex (Adapteur™ Power System II)
  - ④ FMS DUO+ o FMS SOLO
  - ⑥ Connessione interfaccia shaver a 25 pin
  - ⑦ Connessione pedale
  - ⑧ Pedale Rif. 284172
  - ⑩ Portafusibili: 2 fusibili da 0,1A, ritardati Rif. 218.100 Littlefuse
  - ⑪ Attivazione con controllo manuale
  - ⑫ Manipolo Arthrex (Adapteur™ Power System II)

### SPECIFICHE:

#### Riferimenti tecnici:

#### Specifiche elettriche

|   |   |
|---|---|
| Tensione:   | 115V per Rif. 282000 e 230V per Rif. 282200 |
| Frequenza:  | 50-60Hz                                     |
| Corrente RMS totale:  | 6mA   |
| Potenza:  | 0,9W  |
| Fusibili:   | da 0,1A ritardati                           |
| Conforme agli standard EN 60601-1, UL 60601-1, CSA-C22.2n° 601.1 e EN 60601-1-2 (EMC) |   |

#### Condizioni di stoccaggio

|                        |                                  |
|------------------------|----------------------------------|
| Temperatura ambiente:  | da -10°C (14°F) a + 50°C (122°F) |
| Umidità relativa:      | 30 - 70%                         |
| Pressione atmosferica: | tra 500 hPa e 1060 hPa           |

#### Condizioni operative

|                        |                                  |
|------------------------|----------------------------------|
| Temperatura ambiente:  | da +10°C (50°F) a + 40°C (104°F) |
| Umidità relativa:      | 30 - 75%                         |
| Pressione atmosferica: | tra 700 hPa e 1060 hPa           |

#### Pulizia dell'interfaccia:

Al termine della giornata operativa, spegnere l'apparecchiatura e disconnettere l'interfaccia. Pulire l'interfaccia con un panno morbido, leggermente inumidito con un detergente a pH neutro. Pulire nuovamente con un panno inumidito di acqua distillata per risciacquare. NON IMMERGERE.

NON STERILIZZARE IN AUTOCLAVE.



Tipo B  
Classe I



Anno    Settimana    Numero di serie

| Risoluzione dei problemi:               |   |
|---|---|
| Problema                                | Possibile soluzione   |
| Lo shaver funziona ma la pompa non gira | <ul style="list-style-type: none"> <li>- Verificare le connessioni ⑤</li> <li>- Verificare le connessioni principali ⑨</li> <li>- Verificare i due fusibili ⑩</li> <li>- Sostituire i due fusibili con due dello stesso tipo: 0,1A, ritardati, Rif. 218.100 Littlefuse</li> <li>- Se la pompa non gira, contattare un centro di riparazioni autorizzato.</li> </ul> <p>Negli USA, contattare DePuy Mitek al N. 800-382-4682, opzione 2.<br/>In Europa, contattare il rappresentante locale o il rappresentate commerciale.</p>  |
| Lo shaver non funziona                  | <ul style="list-style-type: none"> <li>- Scollegarlo ① e ② ricollegarlo direttamente all'Arthrex (Adapteur™ Power System II).</li> <li>- Se lo shaver non funziona, contattare il produttore della console.</li> <li>- Se lo shaver funziona ricollegare tutte le connessioni, scollegare ⑤ e controllare il manipolo.</li> <li>- Se il manipolo non funziona, restituire l'interfaccia a DePuy Mitek chiamando il N. 800-382-4682, opzione 3.</li> <li>- Se il manipolo funziona, contattare il Servizio Assistenza Clienti DePuy Mitek:</li> </ul> <p>Negli USA, chiamare il N. 800-382-4682, opzione 2.<br/>In Europa, contattare il rappresentante locale o il rappresentate commerciale.</p> |

## ANWENDUNGSHINWEISE

### Interface-Kabel für Handsteuerung zu: Arthrex (Adapteur™ Power System II) 115V 50-60Hz Art.-Nr. 282000

### Interface-Kabel für Handsteuerung zu: Arthrex (Adapteur™ Power System II) 230V 50-60Hz Art.-Nr. 282200

An das Interface-Kabel Art.-Nr. 282000 und Art.-Nr. 282200 können der Shaver und eine FMS DUO®+ oder FMS SOLO®-Pumpe angeschlossen werden. Bei Verwendung dieses Interface-Kabels für Handsteuerung erfolgt die Aktivierung der Pumpenfunktionen über das 2-Wege-Fußpedal, Art.-Nr. 284172. Die Aktivierung des Shavers erfolgt über die Handsteuerung (Knopf auf dem Shaver) oder das Fußpedal des Shavers.

HINWEIS: Stellen Sie sicher, dass Sie das richtige Interface-Kabel verwenden, wenn Sie einen anderen Shaver anschließen.

### ⚠ WARNHINWEISE:

- Das System kann durch elektromagnetische Interferenzen von anderen Geräten gestört werden. Stellen Sie sicher, dass alle anderen Instrumente und Geräte (separat oder mit dem System verbunden) die Norm EN 60601-1-2 (EMC) erfüllen.
- Wenn das System weiterhin gestört wird, isolieren Sie es von der Störquelle, und schließen Sie es an eine andere Steckdose an.
- Die elektrische Sicherheitsprüfung muss mindestens einmal jährlich von einem Medizintechniker oder sonstigem qualifizierten Personal durchgeführt werden.
- Stromschlaggefahr: Abdeckung nicht entfernen.
- Schließen Sie das Gerät stets an ordnungsgemäß geerdete Stromquellen an.
- Trennen Sie das Gerät zur Reinigung, Wartung oder Inspektion von der Stromquelle.
- Überprüfen Sie die Ausrüstung und Kabel vor jeder Verwendung auf Abnutzung. Wenn Sie eine Beschädigung feststellen, wenden Sie sich an den DePuy Mitek-Repräsentanten zum Austausch von defekten Kabeln.
- Das Gerät und die elektrischen Anschlüsse dürfen nicht mit Flüssigkeiten in Berührung kommen.
- Verwenden Sie zur Reinigung des Geräts keine entzündlichen Reinigungsmittel.
- Um Brandgefahr zu vermeiden, ersetzen Sie Sicherungen stets durch Sicherungen desselben Typs und mit derselben Leistung.

### SYSTEMANZEIGEN:

- ① + ② + ⑤ + ⑨ Verbindungen
- ③ Arthrex (Adapteur™ Power System II)
  - ④ FMS DUO+ oder FMS SOLO
  - ⑥ 25-poliger Shaver-Anschluss
  - ⑦ Fußpedal-Anschluss
  - ⑧ Fußpedal Art.-Nr. 284172
  - ⑩ Sicherungshalter: 2 x 0,1 A-Sicherungen, träge Art.-Nr. 218.100 Littlefuse
  - ⑪ Aktivierung der Handsteuerung
  - ⑫ Handstück Arthrex (Adapteur™ Power System II)

### SPEZIFIKATIONEN:

#### Technische Referenz:

#### Elektrische Spezifikationen

|   |   |
|---|---|
| Spannung:   | 115 V für Art.-Nr. 282000 und 230 V für Art.-Nr. 282200 |
| Frequenz:   | 50 - 60 Hz  |
| Gesamteffektivstrom:  | 6 mA  |
| Ausgangsleistung:   | 0,9 W   |
| Sicherungen:  | 0,1A, träge   |
| Erfüllt die Normen EN 60601-1, UL 60601-1, CSA-C22.2 Nr. 601.1 und EN 60601-1-2 (EMC) |   |

#### Lagerung

|                            |                                |
|----------------------------|--------------------------------|
| Raumtemperatur:            | -10°C (14°F) bis +50°C (122°F) |
| Relative Luftfeuchtigkeit: | 30 bis 70%                     |
| Luftdruck                  | von 500 hPa bis 1060 hPa       |

#### Betriebsbedingungen

|                            |                                     |
|----------------------------|-------------------------------------|
| Raumtemperatur:            | +10 °C (50 °F) bis + 40 °C (104 °F) |
| Relative Luftfeuchtigkeit: | 30 bis 75 %                         |
| Luftdruck                  | von 700 hPa bis 1060 hPa            |

#### Reinigung des Interface-Kabels:

Schalten Sie am Ende des Arbeitstages die Geräte aus und trennen Sie das Interface-Kabel vom Netz. Befeuchten Sie ein weiches Tuch mit einem pH-neutralen Reinigungsmittel, und wischen Sie das Interface-Kabel damit ab. Wischen Sie mit destilliertem Wasser nach. NICHT IN FLÜSSIGKEITEN TAUCHEN.

NICHT AUTOKLAVIEREN.



Typ B  
Klasse I



Jahr      Woche      Seriennummer

| Fehlerabhilfen:                                 |   |
|---|---|
| Probleme  | Mögliche Lösungen   |
| Der Shaver funktioniert, die Pumpe jedoch nicht | <ul style="list-style-type: none"> <li>- Prüfen Sie die Verbindungen ⑤</li> <li>- Prüfen Sie die Netzanschlüsse ⑨</li> <li>- Prüfen Sie beide Sicherungen ⑩</li> <li>- Ersetzen Sie beide Sicherungen durch Sicherungen desselben Typs: 0,1 A, träge, Art.-Nr. 218.100 Littlefuse</li> <li>- Wenn die Pumpe nicht funktioniert, wenden Sie sich an eine zugelassene Reparaturwerkstatt.</li> </ul> <p>Kunden in den USA: Rufen Sie DePuy Mitek unter 800-382-4682, Option 2 an.<br/>Kunden in Europa: Wenden Sie sich an Ihre lokale Niederlassung oder Ihren Vertriebsrepräsentanten.</p>  |
| Der Shaver funktioniert nicht                   | <ul style="list-style-type: none"> <li>- Trennen ① und ② direkt an Arthrex (Adapteur™ Power System II) anschließen.</li> <li>- Wenn der Shaver nicht funktioniert, wenden Sie sich an den Konsolenhersteller.</li> <li>- Wenn der Shaver funktioniert, stellen Sie alle Anschlüsse wieder her, ⑤ und überprüfen Sie Ihr Handstück.</li> <li>- Wenn das Handstück nicht funktioniert, senden Sie das Interface-Kabel an DePuy Mitek zurück (Rufen Sie unter +1 800-382-4682, Option 3 an).</li> <li>- Wenn das Handstück funktioniert, wenden Sie sichunter folgender Nummer an den Kundendienst von DePuy Mitek:</li> </ul> <p>Kunden in den USA: Rufen Sie 800-382-4682, Option 2 an.<br/>Kunden in Europa: Wenden Sie sich an Ihre lokale Niederlassung oder Ihren Vertriebsrepräsentanten.</p> |

## MODE D'EMPLOI

### Interface de contrôle manuel avec : Arthrex (Adaptateur™ Power System II) 115 V 50-60 Hz Réf. 282000

### Interface de contrôle manuel avec : Arthrex (Adaptateur™ Power System II) 230 V 50-60 Hz Réf. 282200

L'interface réf. 282000 ou 282200 permet d'interfacer le shaver, la pompe FMS DUO®+ ou la pompe FMS SOLO®. Lorsque l'interface de contrôle manuel du shaver suivante est utilisée, une pédale à 2 fonctions (réf. 284172) permet d'activer les fonctions de la pompe. Pour activer le shaver, utiliser le contrôle manuel de son fabricant (bouton situé sur le shaver) ou la pédale du shaver.

REMARQUE : Veiller à utiliser le câble d'interface qui convient lors de la connexion à un autre shaver.



#### MISES EN GARDE :

- Le système peut être affecté par les interférences électromagnétiques d'autres appareils. Vérifier que tous les autres instruments et appareils (associés ou non au système) sont conformes à la norme EN 60601-1-2 (EMC).
- Si le système reste affecté, l'isoler de l'instrument causant le problème et le connecter à une autre prise secteur.
- Des tests de sécurité électrique doivent être réalisés par un ingénieur biomédical ou une autre personne qualifiée au moins une fois par an.
- Risque de choc électrique : Ne pas retirer le couvercle.
- Ne pas connecter le dispositif à une source d'alimentation mal reliée à la terre.
- Débrancher le dispositif de la source d'alimentation principale lors du nettoyage, de l'entretien ou de l'inspection.
- Vérifier si l'appareil et les câbles sont usés avant chaque utilisation. Si un dommage est constaté, contacter un représentant DePuy Mitek pour qu'il remplace les câbles usés.
- Éviter de mettre du liquide en contact avec l'interface, ainsi qu'avec ses connecteurs électriques.
- Ne pas utiliser d'agents inflammables pour nettoyer l'interface.
- Pour éviter tout risque d'incendie, remplacer les fusibles du même type et de même tension.

#### INDICATEURS DU SYSTÈME :

① + ② + ⑤ + ⑨ Connexions

- ⑨ Arthrex (Adaptateur™ Power System II)
- ④ FMS DUO+ ou FMS SOLO
- ⑥ Connexion de l'interface du shaver à 25 broches
- ⑦ Connexion de la pédale
- ⑧ Pédale (réf. 284172)
- ⑩ Porte-fusible : fusibles 2x0,1 A, temporisation Réf. 218.100 Littlefuse
- ⑪ Activation du contrôle manuel
- ⑫ Poignée Arthrex (Adaptateur™ Power System II)

#### CARACTÉRISTIQUES :

##### Référence technique :

##### Caractéristiques électriques

|   |  |
|---|--|
| Tension :   | 115 V pour réf. 282000 et 230 V pour réf. 282200 |
| Fréquence :   | 50-60 Hz au                                      |
| Valeur efficace de l'intensité du courant :   | 6 mA   |
| Puissance :   | 0,9 W  |
| Fusibles :  | 0,1 A à temporisation                            |
| Conforme aux normes EN 60601-1, UL 60601-1, CSA-C22.2n° 601.1 et EN 60601-1-2 (EMC) |  |

##### Conditions de conservation

|                          |                               |
|--------------------------|-------------------------------|
| Température ambiante :   | -10°C (14°F) à + 50°C (122°F) |
| Humidité relative :      | 30 à 70%                      |
| Pression atmosphérique : | entre 500 hPa et 1 060 hPa    |

##### Conditions de fonctionnement

|                          |                                   |
|--------------------------|-----------------------------------|
| Température ambiante :   | +10 °C (50 °F) à + 40 °C (104 °F) |
| Humidité relative :      | 30 à 75 %                         |
| Pression atmosphérique : | entre 700 hPa et 1 060 hPa        |

##### Nettoyage de l'interface :

À la fin de la journée de fonctionnement, mettre l'équipement hors tension et débrancher l'interface. Essuyer l'interface avec un chiffon doux légèrement humidifié avec un détergent de pH neutre. À nouveau essuyer avec de l'eau distillée pour rincer. NE PAS FAIRE TREMPER.

NE PAS STÉRILISER EN AUTOCLAVE.



CE 0197



Type B  
Classe I

SN

0 4 1 2 0 0 0 0

Année Semaine Numéro de série

| Dépannage :                             |  |
|---|--|
| Problèmes                               | Solutions possibles  |
| Le shaver fonctionne, mais pas la pompe | <ul style="list-style-type: none"> <li>- Vérifier les connexions ⑤</li> <li>- Vérifier les connexions principales ⑨</li> <li>- Vérifier les deux fusibles ⑩</li> <li>- Remplacer les deux fusibles par des fusibles du même type : Temporisation de 0,1, réf. 218.100 Littlefuse</li> <li>- Si la pompe ne fonctionne pas, contacter un centre de réparations autorisé.</li> </ul> <p>Aux États-Unis, appeler DePuy Mitek au 800-382-4682, option 2.<br/>En Europe, contacter un affilié local ou un représentant commercial.</p>  |
| Le shaver ne fonctionne pas             | <ul style="list-style-type: none"> <li>- Déconnecter, ① puis ② et les reconnecter immédiatement à l'Arthrex (Adaptateur™ Power System II).</li> <li>- Si le shaver ne fonctionne pas, contacter le fabricant de la console.</li> <li>- Si le shaver fonctionne, rebrancher toutes les connexions, déconnecter ⑤ et vérifier la pièce à main.</li> <li>- Si la pièce à main ne fonctionne pas, renvoyer l'interface à DePuy Mitek en appelant le 800-382-4682, option 3.</li> <li>- Si la poignée fonctionne, contacter l'assistance à la clientèle DePuy Mitek en appelant :</li> </ul> <p>Aux États-Unis, appeler le 800-382-4682, option 2.<br/>En Europe, contacter un affilié local ou un représentant commercial.</p> |

## GEBRUIKSAANWIJZING

### Hand Control Interface voor: Arthrex (Adapteur™ Power System II) 115 V 50-60 Hz ref. 282000

### Hand Control Interface voor: Arthrex (Adapteur™ Power System II) 230 V 50-60 Hz ref. 282200

De ref. 282000- of ref. 282200-interface zorgt voor interfacing met het scheerapparaat, FMS DUO®+-pomp, of FMS SOLO®-pomp. Wanneer u de volgende hand control interface voor het scheerapparaat gebruikt, komt activering van de pompfuncties tot stand met het tweeweg voetpedaal ref. 284172. De activering van het scheerapparaat komt tot stand met de handbesturing (knop of scheerapparaat) of het voetpedaal van het scheerapparaat.

OPMERKING: Zorg ervoor dat u de juiste interfacekabel gebruikt wanneer u een ander scheerapparaat aansluit.



### WAARSCHUWINGEN:

- Het systeem wordt mogelijk beïnvloed door elektromagnetische storing van andere instrumenten. Controleer of alle andere instrumenten en apparaten (die al dan niet bij het systeem horen) voldoen aan de norm EN 60601-1-2 (EMC).
- Als het systeem nog steeds wordt beïnvloed, isoleert u het van het betreffende instrument en sluit u het op een ander stopcontact aan.
- Er moeten ten minste eenmaal per jaar elektrische veiligheidstests worden uitgevoerd door een biomedische ingenieur of andere gekwalificeerde persoon.
- Risico op een elektrische schok: het deksel niet verwijderen.
- Het apparaat niet aansluiten op een voedingsbron die niet correct is geaard.
- Het apparaat loskoppelen van het stopcontact wanneer u het reinigt, repareert of inspecteert.
- Inspecteer apparatuur en kabels vóór gebruik op slijtage. Als u schade constateert, neemt u contact op met de vertegenwoordiger van DePuy Mitek om versleten kabels te vervangen.
- Voorkom dat vloeistof contact maakt met de interface en de elektrische aansluitingen.
- Gebruik geen ontvlambare middelen wanneer u de interface reinigt.
- De zekeringen vervangen met hetzelfde type en vermogen om het risico op brand te voorkomen.

### SYSTEMEINDICATIELAMPJES:

- ① + ② + ⑤ + ⑨ Aansluitingen
- ③ Arthrex (Adapteur™ Power System II)
  - ④ FMS DUO+ of FMS SOLO
  - ⑥ 25-pins scheerapparaat interfaceaansluiting
  - ⑦ Voetpedaalaansluiting
  - ⑧ Voetpedaal ref. 284172
  - ⑩ Zekeringhouder: 2 x 0,1 A zekeringen, tijdvertraging ref. 218.100 Littlefuse
  - ⑪ Activering van handbesturing
  - ⑫ Handstuk Arthrex (Adapteur™ Power System II)

### SPECIFICATIES:

#### Technische referentie:

#### Elektrische specificaties

|   |  |
|---|--|
| Voltage:  | 115 V voor ref. 282000 en 230 V voor ref. 282200 |
| Frequentie:   | 50-60 Hz   |
| Totale RMS-stroom:  | 6mA  |
| Vermogen:   | 0,9 W  |
| Zekeringen:   | 0,1 A tijdvertraging                             |
| Conform de normen EN 60601-1, UL 60601-1, CSA-C22.2n° 601.1 en EN 60601-1-2 (EMC) |  |

#### Opslag

|                             |                                 |
|-----------------------------|---------------------------------|
| Kamertemperatuur:           | -10°C (14°F) tot + 50°C (122°F) |
| Relatieve luchtvochtigheid: | 30 tot 70%                      |
| Atmosferische druk:         | tussen 500 hPa en 1060 hPa      |

#### Gebruik

|                             |                                   |
|-----------------------------|-----------------------------------|
| Kamertemperatuur:           | +10°C (50° F) tot + 40°C (104° F) |
| Relatieve luchtvochtigheid: | 30 tot 75%                        |
| Atmosferische druk:         | tussen 700 hPa en 1060 hPa        |

#### De interface reinigen:

Schakel aan het einde van de werkdag de apparatuur uit en trek de stekker uit de interface. Veeg de interface af met een zachte doek die u licht hebt bevochtigd met een schoonmaakmiddel dat een neutrale pH heeft. Veeg nogmaals af met gedestilleerd water. NIET WEKEN.

NIET AUTOCLAVEREN.



Type B  
Klasse I



Jaar Week Serienummer

| Problemen oplossen:                               |   |
|---|---|
| Problemen   | Mogelijk oplossingen  |
| Het scheerapparaat werkt, maar de pomp loopt niet | <ul style="list-style-type: none"> <li>- Controleer de aansluitingen ⑤</li> <li>- Controleer de netspanningsaansluitingen ⑨</li> <li>- Controleer de twee zekeringen ⑩</li> <li>- Vervang de twee zekeringen door zekeringen van hetzelfde type: 0,1 tijdsvertraging, ref. 218.100 Littlefuse</li> <li>- Als de pomp niet loopt, neemt u contact op met een geautoriseerd reparatiecentrum.</li> </ul> <p>Bel in de VS DePuy Mitek op nummer 800-382-4682, optie 2.<br/>Neem in Europa contact op met het plaatselijke filiaal of de vertegenwoordiger.</p>   |
| Het scheerapparaat doet het niet                  | <ul style="list-style-type: none"> <li>- Loskoppelen ① en ② rechtstreeks aansluiten op de Arthrex (Adapteur™ Power System II).</li> <li>- Als het scheerapparaat niet werkt, contact opnemen met de fabrikant van de console.</li> <li>- Als het scheerapparaat werkt, alle verbindingen opnieuw aansluiten, loskoppelen ⑤ en uw handstuk controleren.</li> <li>- Als het handstuk niet werkt, de interface terugsturen naar DePuy Mitek, bel hiertoe 800-382-4682, optie 3.</li> <li>- Als het handstuk werkt, neemt u contact op met DePuy Mitek Customer Support op nummer:</li> </ul> <p>Bel in de VS nummer 800-382-4682, optie 2.<br/>Neem in Europa contact op met het plaatselijke filiaal of de vertegenwoordiger.</p> |

## INSTRUÇÕES DE UTILIZAÇÃO

### Interface de controlo manual para: Arthrex (Adapteur™ Power System II) 115V 50-60Hz Ref. 282000

### Interface de controlo manual para: Arthrex (Adapteur™ Power System II) 230V 50-60Hz Ref. 282200

A Interface Ref. 282000 ou Ref. 282200 permite o estabelecimento de uma interface do cortador, da bomba FMS DUO®+ ou da bomba FMS SOLO®. Ao utilizar a seguinte interface de controlo manual do cortador, a activação das funções da bomba é obtida através de um pedal de 2 vias Ref. 284172. A activação do cortador é obtida utilizando o controlo manual do fabricante do cortador (botão no cortador) ou o pedal do cortador.

NOTA: Certifique-se de que está a utilizar o cabo de interface correcto ao efectuar uma ligação a outro cortador.

### ⚠ ADVERTÊNCIAS:

- O sistema pode ser afectado por interferência electromagnética de outros instrumentos. Certifique-se de que todos os outros instrumentos e aparelhos (associados ou não ao sistema) cumprem os termos da Norma EN 60601-1-2 (EMC).
- Se o sistema continuar a ser afectado, isole-o do instrumento ofensivo e ligue-o a uma saída principal diferente.
- Devem ser efectuados testes de segurança eléctrica por um engenheiro biomédico ou outra pessoa qualificada pelo menos uma vez por ano.
- Risco de choque eléctrico: Não remova a cobertura.
- Não ligue o dispositivo a uma fonte de alimentação sem uma ligação à terra apropriada.
- Desligue o dispositivo da fonte de alimentação principal quando o limpar, efectuar tarefas de assistência ou o inspeccionar.
- Inspeccione o equipamento e os cabos para detectar quaisquer danos antes de cada utilização. Se observar danos, contacte o representante DePuy Mitek para substituir cabos desgastados.
- Evite o contacto de fluidos com a interface, e os seus conectores eléctricos.
- Não utilize agentes inflamáveis ao limpar a interface.
- Para evitar o risco de incêndios, substitua os fusíveis por uns do mesmo tipo e classificação.

### INDICADORES DO SISTEMA:

- 1 + 2 + 5 + 9 Ligações
- 3 Arthrex (Adapteur™ Power System II)
  - 4 FMS DUO+ ou FMS SOLO
  - 6 Ligação de 25 pinos de Interface do cortador
  - 7 Ligação do pedal
  - 8 Pedal Ref. 284172
  - 10 Suporte de fusíveis: 2x0.1A fusíveis, Período de atraso Ref. 218.100 Littlefuse
  - 11 Activação do controlo manual
  - 12 Peça de mão Arthrex(Adapteur™ Power System II)

### ESPECIFICAÇÕES:

#### Referência técnica:

#### Especificações eléctricas

Voltagem: 115V para Ref. 282000 e 230V para Ref. 282200  
 Frequência: 50-60Hz  
 Corrente RMS total: 6mA  
 Potência: 0.9 W  
 Fusíveis: 0,1A Período de atraso

Em conformidade com as Normas EN 60601-1, UL 60601-1, CSA-C22.2n° 601.1 e EN 60601-1-2 (EMC)

#### Condições de armazenamento

Temperatura ambiente: -10°C (14°F) a + 50°C (122°F)  
 Humidade relativa: 30 a 70%  
 Pressão atmosférica: entre 500 hPa e 1060 hPa

#### Condições operacionais

Temperatura ambiente: +10°C (50°F) a + 40°C (104°F)  
 Humidade relativa: 30 a 75%  
 Pressão atmosférica: entre 700 hPa e 1060 hPa

#### Limpeza da Interface:

No final do dia de utilização, desligue o equipamento e retire a ficha da Interface. Limpe a Interface com um pano suave que foi ligeiramente humedecido com um dtergente com pH neutro. Limpe novamente utilizando água destilada para limpar. NÃO DEIXAR DE MOLHO.

NÃO ESTERILIZAR POR MEIO DE AUTOCLAVE.



CE 0197



Tipo B  
Classe I

SN

04120000

Ano Semana Número de série

| Resolução de problemas:           |  |
|-----------------------------------|--|
| Problemas                         | Possíveis soluções   |
| O cortador funciona e a bomba não | - Verifique as ligações 5<br>- Verifique as ligações principais 9<br>- Verifique os dois fusíveis 10<br>- Substitua os dois fusíveis por fusíveis do mesmo tipo: 0.1 Período de atraso, Ref. 218.100 Littlefuse<br>- Se a bomba não funcionar, contacte um centro de reparação autorizado.<br><br>Nos EUA, contacte a DePuy Mitek através do número 800-382-4682, opção 2.<br>Na Europa, contacte a empresa afiliada ou representante comercial locais.  |
| O cortador não funciona           | - Desligue 1 e 2 volte a ligar directamente ao Arthrex (Adapteur™ Power System II).<br>- Se o cortador não funcionar, contacte o fabricante da consola.<br>- Se o cortador funcionar, ligue todas as ligações, desligue 5 e verifique a peça de mão.<br>- Se a peça de mão não funcionar, devolva a Interface à DePuy Mitek ligando para o 800-382-4682, opção 3.<br>- Se a peça de mão funcionar, contacte o Apoio ao Cliente da DePuy Mitek Customer ligando para:<br><br>Nos EUA, ligue para o número 800-382-4682, opção 2.<br>Na Europa, contacte a empresa afiliada ou representante comercial locais. |

## BRUGSVEJLEDNING

### Håndbetjeningsinterface til: Arthrex (Adapteur™ Power System II) 115V 50-60Hz Ref. 282000

### Håndbetjeningsinterface til: Arthrex (Adapteur™ Power System II) 230V 50-60Hz Ref. 282200

Med interfacen ref. 282000 eller ref. 282200 kan man interface shaveren FMS DUO®+ pumpe, eller FMS SOLO® pumpe. Når man anvender følgende håndbetjente betjeningsinterface til shaveren, opnås aktivering af pumpens funktioner vha. en 2-vejs fodpedal, ref. 284172. Aktivering af shaveren opnås ved at anvende shaverfabrikantens håndbetjening (knappen på shaveren) eller shaverens fodpedal.

BEMÆRK: Sørg for at benytte det rigtige interface-kabel, når der skal tilsluttes en anden shaver.

#### ADVARSLER:

- Systemet kan opfange elektromagnetiske forstyrrelser fra andre instrumenter. Sørg for, at alle andre instrumenter og apparater (der har eller ikke har forbindelse med systemet) overholder standarden EN 60601-1-2 (EMC).
- Hvis systemet stadig forstyrres, så isoler det fra det forstyrrende instrument, og slut systemet til en anden stikkontakt.
- Der bør foretages en elektrisk sikkerhedstest af en biomedicinsk tekniker eller lignende kvalificeret person mindst en gang om året.
- Risiko for elektrisk stød: Huset må ikke aftages.
- Sæt ikke enheden i en stikkontakt, der ikke er forsynet med jordforbindelse.
- Tag stikket til enheden ud af stikkontakten, når der skal rengøres, udføres service eller inspektion.
- Tjek udstyr og kabler for slid inden brug hver gang. Hvis der ses nogen beskadigelse, så kontakt en repræsentant for DePuy for at få udskiftet slidte kabler.
- Undgå at der kommer væske på interfacen og de elektriske forbindelser.
- Brug ikke brændbare stoffer til rengøring af forbindelserne.
- For at undgå risiko for brand skal sikringer, der er gået, udskiftes med nogle af samme type og størrelse.

#### SYSTEMINDIKATORER:

- 1 + 2 + 5 + 9 Tilslutninger
- 3 Arthrex (Adapteur™ Power System II)
  - 4 FMS DUO+ eller FMS SOLO
  - 6 25-bens stikforbindelse til shaver-interface
  - 7 Stikforbindelse til fodpedal
  - 8 Fodpedal, ref. 284172
  - 10 Sikringsholder: 2 x 0,1 amp sikringer, tidsforsinkelse, ref. 218.100 Littlefuse
  - 11 Håndbetjeningsaktivering
  - 12 Håndstykke Arthrex (Adapteur™ Power System II)

#### SPECIFIKATIONER

##### Tekniske specifikationer:

##### Elektriske specifikationer

|   |   |
|---|---|
| Spænding:   | 115 V for ref. 282000, og 230 V for ref. 282200 |
| Frekvens:   | 50 - 60 Hz                                      |
| Samlet RMS-strøm:   | 6 mA  |
| Strøm:  | 0,9 W   |
| Sikringer:  | 0,1A, tidsforsinkelse                           |
| Overholder standarden EN 60601-1, UL 60601-1, CSA-C22.2n° 601.1 og EN 60601-1-2 (EMC) |   |

##### Opbevaringsforhold

|                        |                                 |
|------------------------|---------------------------------|
| Rumtemperatur:         | -10°C (14°F) til + 50°C (122°F) |
| Relativ luftfugtighed: | 30 til 70%                      |
| Atmosfærisk tryk       | mellem 500 hPa og 1060 hPa      |

##### Driftsforhold

|                        |                                 |
|------------------------|---------------------------------|
| Rumtemperatur:         | +10°C (50°F) til + 40°C (104°F) |
| Relativ luftfugtighed: | 30 til 75%                      |
| Atmosfærisk tryk       | mellem 700 hPa og 1060 hPa      |

##### Rengøring af interfacen:

Når en operationsdag er slut, slukkes der for udstyret, og stikket tages ud. Aftør enheden med en blød klud, der er let fugtet med et neutralt pH-rengøringsmiddel. Tør af igen med destilleret vand. UDSTYRET MÅ IKKE NEDDYPPES I VÆSKE.

UDSTYRET MÅ IKKE AUTOKLAVERES.



B type  
Klasse I



04120000  
År Uge Serienummer

| Fejlfinding:                            |   |
|---|---|
| Problemer                               | Mulige løsninger  |
| Shaveren fungerer, og pumpen kører ikke | <ul style="list-style-type: none"> <li>- Tjek forbindelserne 5</li> <li>- Tjek forbindelserne til el-nettet 9</li> <li>- Tjek de to sikringer 10</li> <li>- Udskift de to sikringer med nogle af samme type: 0,1 amp sikringer, tidsforsinkelse, ref. 218.100 Littlefuse</li> <li>- Hvis pumpen ikke kører, så kontakt et autoriseret reparationscenter.</li> </ul> <p>I USA ringer man til DePuy Mitek på 800-382-4682 og trykker 2.<br/>I Europa kontaktes den lokale afdeling eller den lokale salgsrepræsentant.</p>  |
| Shaveren kører ikke                     | <ul style="list-style-type: none"> <li>- Afbryd 1 og 2 tænd igen lige frem til Arthrex (Adapteur™ Power System II).</li> <li>- Hvis shaveren ikke fungerer, så kontakt fabrikanten af konsollen.</li> <li>- Hvis shaveren fungerer, så genetabler alle forbindelser, afbryd 5 og tjek dit håndstykke.</li> <li>- Hvis håndstykket ikke fungerer, så indsend interfacen til DePuy Mitek efter at have ringet på 800-382-4682, og tryk 3.</li> <li>- Hvis håndstykket fungerer, så kontakt DePuy Mitek kundesupport på et af nedenstående numre:</li> </ul> <p>I USA ringer man på 800-382-4682 og trykker 2.<br/>I Europa kontaktes den lokale afdeling eller den lokale salgsrepræsentant</p> |

## BRUKSANVISNING

### Håndkontroll grensesnitt til: Arthrex (Adapteur™ Power System II) 115V 50-60Hz Ref. 282000

### Håndkontroll grensesnitt til: Arthrex (Adapteur™ Power System II) 230V 50-60Hz Ref. 282200

Grensesnitt Ref. 282000 eller Ref. 282200 aksepterer tilkobling av skraperen, FMS DUO®+ pumpe, eller FMS SOLO® pumpe. Når en bruker følgende håndkontrollgrensesnitt for skrapere, skjer aktivering av pumpefunksjonene med en 2-veis fotpedal Ref. 284172. Aktivering av skraperen skjer ved bruk av produsentens håndkontroll (knapp på skraperen) eller skrapereens fotpedal.

**MERK:** Kontroller at du brukes korrekt grensesnittkabel når du tilkobler en annen skrapere.

#### ADVARSLER:

- Systemet kan påvirkes av elektromagnetisk interferens fra andre instrumenter. Kontroller at alle andre instrumenter og apparater (assosiert eller ikke med systemet) retter seg etter standard EN 60601-1-2 (EMC).
- Hvis systemet fortsatt påvirkes, isoleres det fra det påvirkende instrumentet og kobles til en annen strømkontakt.
- Elektrisk sikkerhetstesting bør utføres av en biomedisinsk ingeniør eller en annen kvalifisert person minst en gang i året.
- Fare for elektrisk støt: Fjern ikke dekslet.
- Koble ikke utstyret til en strømkilde som ikke er korrekt jordet.
- Koble utstyret fra strømkilden under rengjøring, service eller inspeksjon.
- Inspiser utstyret og kablene for slitasje før hver bruk. Hvis det sees noen skade, kontakt DePuy Miteks representant for å få skiftet slitte kabler.
- Unngå at væske kommer i kontakt med grensesnittet og dets elektriske kontakter.
- Bruk ikke brennbare væsker når grensesnittet rengjøres.
- For å forhindre brannfare, byttes sikringer med samme type og kapasitet.

#### SYSTEMINDIKATORER:

① + ② + ⑤ + ⑨ forbindelser

- ③ Arthrex (Adapteur™ Power System II)
- ④ FMS DUO+ eller FMS SOLO
- ⑥ 25-pins skrapere grensesnittforbindelse
- ⑦ Fotpedalforbindelse
- ⑧ Fotpedal Ref. 284172
- ⑩ Sikringsholder: 2x0.1A sikringer, tidsforsinkelse Ref. 218.100 Littlefuse
- ⑪ Håndkontrollaktivering
- ⑫ Håndtak Arthrex (Adapteur™ Power System II)

#### SPESIFIKASJONER:

##### Teknisk referanse:

##### Elektriske spesifikasjoner

|                           |   |
|---------------------------|---|
| Spenning:                 | 115V for Ref. 282000 og 230V for Ref. 282200                    |
| Frekvens:                 | 50-60 Hz  |
| Total RMS-strøm:          | 6mA   |
| Effekt:                   | 0,9 W   |
| Sikringer:                | 0,1A tidsforsinket  |
| Retter seg etter standard | EN 60601-1, UL 60601-1, CSA-C22.2n° 601.1 og EN 60601-1-2 (EMC) |

##### Oppbevaringsvilkår

|                        |                                 |
|------------------------|---------------------------------|
| Romtemperatur:         | -10°C (14°F) til + 50°C (122°F) |
| Relativ luftfuktighet: | 30 til 70%                      |
| Atmosfærisk trykk:     | mellom 500 hPa og 1060 hPa      |

##### Driftsbetingelser

|                        |                                 |
|------------------------|---------------------------------|
| Romtemperatur:         | +10°C (50°F) til + 40°C (104°F) |
| Relativ luftfuktighet: | 30 til 75%                      |
| Atmosfærisk trykk:     | mellom 700 hPa og 1060 hPa      |

##### Rengjøring av grensesnittet:

Etter endt operasjonsdag slås utstyret av og grensesnittet frakobles. Tørk av grensesnittet med en myk klut som er litt fuktet med en rengjøringsvæske med nøytral pH-verdi. Tørk av igjen med destillert vann for å skylle. **BLØTLEGGES IKKE.**

AUTOKLAVERES IKKE.



CE 0197



Type B  
Klasse I

SN

0 4 1 2 0 0 0 0

År Uke Serienummer

| Feilsøking:                             |   |
|---|---|
| Problemer                               | Mulige løsninger  |
| Skraperen virker, og pumpen kjører ikke | <ul style="list-style-type: none"> <li>- Kontroller forbindelsene ⑤</li> <li>- Kontroller forbindelsene ⑨</li> <li>- Kontroller de to sikringene ⑩</li> <li>- Bytt de to sikringene med sikringer av samme type: 0.1 tidsforsinket, Ref. 218.100 Littlefuse</li> <li>- Hvis pumpen ikke virker, bes du vennligst kontakte et autorisert reparasjonssenter.</li> </ul> <p>I USA ringes DePuy Mitek på 800-382-4682, valg 2.<br/>I Europa kontaktes din lokale filial eller salgsrepresentant.</p>  |
| Skraperen kjører ikke                   | <ul style="list-style-type: none"> <li>- Koble fra ① og ② koble rett til Arthrex (Adapteur™ Power System II).</li> <li>- Hvis skraperen ikke virker kontaktes konsollprodusenten.</li> <li>- Hvis skraperen virker, gjeninnkoble alle forbindelsene, frakoble ⑤ og kontroller håndsettet ditt.</li> <li>- Hvis håndsettet ikke virker, returneres grensesnittet til DePuy Mitek ved å ringe 800-382-4682, valg 3.</li> <li>- Hvis håndsettet virker, kontakt DePuy Mitek Kundestøtte ved å ringe:</li> </ul> <p>I USA ringes DePuy Mitek på 800-382-4682, valg 2.<br/>I Europa kontaktes din lokale filial eller salgsrepresentant.</p> |

## KÄYTTÖOHJEET

**Käsikappaleen liitäntä: Arthrex (Adapteur™ Power System II)  
115V 50-60Hz Ref. 282000**

**Käsikappaleen liitäntä: Arthrex (Adapteur™ Power System II)  
230V 50-60Hz Ref. 282200**

Viitteen 282000 tai viitteen 282200 liitännällä voidaan luoda yhteys imuajurisiin FMS DUO®+ -pumppuun, tai FMS SOLO® -pumppuun. Seuraavaa imuajurisiin käsikappaleen liitäntää käytettäessä pumpun toiminnot aktivoidaan 2-suuntaisella polkimella, viite 284172. Imuajurisiin aktivoidaan käyttämällä imuajurisiin valmistajan käsikappaletta (imuajurisiin painiketta) tai imuajurisiin poljintaa.

**HUOMAUTUS:** On varmistettava, että käytetään oikeaa liitäntäkaapelia suoritettaessa kytkentää toiseen imuajurisiin.

### VAROITUKSET:

- Muiden instrumenttien aiheuttama sähkömagneettinen häirintä saattaa vaikuttaa järjestelmän toimintaan. Varmista, että kaikki instrumentit ja laitteet (liitetyt järjestelmään tai ei) vastaavat standardia EN 60601-1-2 (EMC).
- Jos järjestelmä häiriintyy yhä, eristä se häiritsevistä instrumentista ja liitä toiseen pääulostuloon.
- Biolääketieteen insinöörin tai muun ammattitaitoisen henkilökunnan on suoritettava sähköturvallisuuteen liittyvät tarkistukset vähintään kerran vuodessa.
- Sähköiskun vaara: Älä poista suojusta.
- Älä liitä laitetta sellaiseen virtalähteeseen, jota ei ole asianmukaisesti maadoitettu.
- Irrota laite päävirtalähteestä puhdistuksen, huollon tai tarkistuksen ajaksi.
- Tarkista laitteisto ja kaapelit kulumisen varalta ennen jokaista käyttökertaa. Jos vaurioita havaitaan, ota yhteyttä DePuy Mitekin edustajaan kuluneiden kaapeleiden vaihtamiseksi.
- Vältä nesteiden pääsyä kosketuksiin liitäntäosien ja sen sähköliittimien kanssa.
- Älä käytä syttyviä materiaaleja liitäntäosaa puhdistettaessa.
- Tulipaloriskin välttämiseksi vaihda vanhat sulakkeet saman tyyppisiin ja vahvuisiin uusiin sulakkeisiin.

### JÄRJESTELMÄN MERKIT:

1 + 2 + 5 + 9 Yhteydet

- 3 Arthrex (Adapteur™ Power System II)
- 4 FMS DUO+ tai FMS SOLO
- 6 25-nastaisen imuajurisiin liitäntäyhteys
- 7 Polkimen yhteys
- 8 Poljin, viite 284172
- 10 Sulakkeen pidike: 2x0,1A sulakkeet, Viive Viite 218,100 Littlefuse
- 11 Aktivointi käsikappaleella
- 12 Arthrex (Adapteur™ Power System II) -käsikappale

### MÄÄRITYKSET:

#### Tekniset tiedot:

#### Sähkömäärittelykset

Jännite: 115V viitteeseen 282000 ja 230V viitteeseen 282200  
 Taajuus: 50-60Hz  
 RMS-kokonaisvirta: 6mA  
 Teho: 0,9 W  
 Sulakkeet: 0,1A Viive  
 Vastaa EN 60601-1, UL 60601-1, CSA-C22.2n° 601,1 ja EN 60601-1-2 (EMC)-standardeja

#### Säilytysolosuhteet

Huoneenlämmössä: -10°C (14° F) - + 50°C (122° F)  
 Suhteellinen kosteus: 30 - 70 %  
 Ympäristön ilmanpaine: 500 hPa - 1060 hPa

#### Käyttöolosuhteet

Huoneenlämmössä: +10°C (50° F) - + 40°C (104° F)  
 Suhteellinen kosteus: 30 - 75 %  
 Ympäristön ilmanpaine: 700 hPa - 1060 hPa

#### Liitäntäosan puhdistus:

Työpäivän päätteeksi sammuta laitteisto ja irrota liitäntäosa pistorasiasta. Pyyhi liitäntäosa pehmeällä liinalla, joka on kevyesti kostutettu pH-neutraalilla puhdistusaineella. Pyyhi uudelleen käyttäen tislattua vettä huuhteluun. EI SAA UPOTTAA NESTEESÄÄ.

EI SAA AUTOKLAVOIDA.



CE 0197



Tyyppi B  
Luokka I

SN

0 4 1 2 0 0 0 0

Vuosi Viikko Sarjanumero

| Vianmääritys:                                  |   |
|--|---|
| Ongelmat                                       | Mahdolliset ratkaisut   |
| Imuajurisiin toimii, mutta pumppu ei käynnisty | <ul style="list-style-type: none"> <li>- Tarkista yhteydet 5</li> <li>- Tarkista pääyhteydet 9</li> <li>- Tarkista molemmat sulakkeet 10</li> <li>- Vaihda molemmat sulakkeet samantyyppisiin sulakkeisiin: 0,1 Viive, Viite 218,100 Littlefuse</li> <li>- Jos pumppu ei käynnisty, ota yhteys valtuutettuun huoltoliikkeeseen.</li> </ul> <p>Yhdysvalloissa voit soittaa DePuy Mitekin numeroon 800-382-4682, vaihtoehto 2.<br/>Euroopassa voit ottaa yhteyden paikalliseen jälleenmyyjään tai myyntiedustajaan.</p>   |
| Imuajurisiin ei toimi                          | <ul style="list-style-type: none"> <li>- Irrota kytkentä 1 ja 2 suorita liitäntä suoraan Arthrexiin (Adapteur™ Power System II).</li> <li>- Jos imuajurisiin ei toimi, ota yhteys valmistajaan.</li> <li>- Jos imuajurisiin toimii, suorita uudelleen kaikki liitännät, irrota 5 ja varmista käsikappaleen toiminta.</li> <li>- Jos käsikappale ei toimi, palauta liitäntäosa DePuy Mitek -yhtiöön soittamalla numeroon 800-382-4682, vaihtoehto 3.</li> <li>- Jos käsikappale toimii, ota yhteys DePuy Mitekin asiakaspalveluun:</li> </ul> <p>Yhdysvalloissa voit soittaa numeroon 800-382-4682, vaihtoehto 2.<br/>Euroopassa voit ottaa yhteyden paikalliseen jälleenmyyjään tai myyntiedustajaan.</p> |

## ΟΔΗΓΙΕΣ ΧΡΗΣΗΣ

### Διασύνδεση χειροκίνητου ελέγχου για το: Arthrex (Adapteur™ Power System II) 115V 50-60Hz Κωδ. 282000

### Διασύνδεση χειροκίνητου ελέγχου για το: Arthrex (Adapteur™ Power System II) 230V 50-60Hz Κωδ. 282200

Η διασύνδεση Κωδ. 282000 ή Κωδ. 282200 σας επιτρέπει να διασυνδέσετε την ξυριστική μηχανή με την αντλία FMS DUO®+ ή την αντλία FMS SOLO®. Όταν χρησιμοποιείτε την παρακάτω διασύνδεση χειροκίνητου ελέγχου της ξυριστικής μηχανής, η ενεργοποίηση των λειτουργιών της αντλίας επιτυγχάνεται με ένα αμφίδρομο πεντάλ (Κωδ. 284172). Η ενεργοποίηση της ξυριστικής μηχανής επιτυγχάνεται με χρήση του χειροκίνητου ελέγχου (κουμπί στην ξυριστική μηχανή) του κατασκευαστή της ξυριστικής μηχανής ή του πεντάλ της ξυριστικής μηχανής.

**ΣΗΜΕΙΩΣΗ:** Βεβαιωθείτε ότι χρησιμοποιείτε το σωστό καλώδιο διασύνδεσης όταν συνδέετε άλλη ξυριστική μηχανή.

### ΠΡΟΕΙΔΟΠΟΙΗΣΕΙΣ:

- Το σύστημα μπορεί να επηρεάζεται από την ηλεκτρομαγνητική ακτινοβολία άλλων εργαλείων. Βεβαιωθείτε ότι όλα τα υπόλοιπα εργαλεία και οι συσκευές (ανεξάρτητα από τη σχέση που έχουν με το σύστημα) συμμορφώνονται με το πρότυπο EN 60601-1-2 (EMC).
- Εάν το σύστημα εξακολουθεί να επηρεάζεται, απομονώστε το από το εργαλείο που προκαλεί το πρόβλημα και συνδέστε το σε διαφορετική παροχή ρεύματος δικτύου.
- Δοκιμές ηλεκτρικής ασφάλειας πρέπει να διενεργούνται από μηχανικό βιοϊατρικής ή άλλο, κατάλληλα εκπαιδευμένο άτομο, τουλάχιστον μία φορά ανά έτος.
- Κίνδυνος ηλεκτροπληξίας: Μην αφαιρείτε το κάλυμμα.
- Μη συνδέετε τη συσκευή σε παροχή ρεύματος που δεν είναι κατάλληλα γειωμένη (γείωση προστασίας).
- Αποσυνδέετε τη συσκευή από την παροχή ρεύματος δικτύου κατά τον καθαρισμό, το σέρβις ή την επιθεώρηση.
- Επιθεωρείτε τον εξοπλισμό και τα καλώδια για φθορά πριν από κάθε χρήση. Εάν παρατηρήσετε οποιαδήποτε ζημιά, επικοινωνήστε με τον αντιπρόσωπο της DePuy Mitek για να αντικαταστήσετε τα φθαρμένα καλώδια.
- Αποφεύγετε την επαφή υγρών με τη διασύνδεση και τα εξαρτήματα ηλεκτρικής σύνδεσης.
- Μη χρησιμοποιείτε εύφλεκτους παράγοντες κατά τον καθαρισμό της διασύνδεσης.
- Για να αποφευχθεί ο κίνδυνος πυρκαγιάς, να αντικαθιστάτε τις ασφάλειες με ασφάλειες ίδιου τύπου και ονομαστικής τιμής.

### ΕΝΔΕΙΞΕΙΣ ΣΤΟ ΣΥΣΤΗΜΑ:

- 1 + 2 + 5 + 9 Συνδέσεις
- 3 Arthrex (Adapteur™ Power System II)
  - 4 FMS DUO+ ή FMS SOLO
  - 5 Σύνδεση διασύνδεσης ξυριστικής μηχανής 25 πόλων
  - 7 Σύνδεση πεντάλ
  - 8 Πεντάλ Κωδ. 284172
  - 10 Θήκη ασφάλειας: 2x0,1A ασφάλειες, με χρονοκαυστήρηση Κωδ. 218.100 Littlefuse
  - 11 Χειροκίνητη ενεργοποίηση
  - 12 Χειρολαβή Arthrex (Adapteur™ Power System II)

### ΠΡΟΔΙΑΓΡΑΦΕΣ:

**Τεχνικά στοιχεία:**  
**Ηλεκτρικές προδιαγραφές**  
 Τάση: 115V για Κωδ. 282000 και 230V για Κωδ. 282200  
 Συχνότητα: 50-60Hz  
 Συνολικό ρεύμα RMS: 6mA  
 Ισχύς: 0,9W  
 Ασφάλειες: 0,1A με χρονοκαυστήρηση  
 Συμμορφώνεται με τα πρότυπα EN 60601-1, UL 60601-1, CSA-C22.2n° 601.1 και EN 60601-1-2 (EMC)

### Συνθήκες φύλαξης

Θερμοκρασία δωματίου: -10°C (14°F) έως + 50°C (122°F)  
 Σχετική υγρασία: 30 έως 70%  
 Ατμοσφαιρική πίεση: μεταξύ 500 hPa και 1060 hPa

### Συνθήκες λειτουργίας

Θερμοκρασία δωματίου: +10°C (50°F) έως + 40°C (104°F)  
 Σχετική υγρασία: 30 έως 75%  
 Ατμοσφαιρική πίεση: μεταξύ 700 hPa και 1060 hPa

### Καθαρισμός της διασύνδεσης:

Στο τέλος της εργασίας ημέρας, θέστε εκτός λειτουργίας τον εξοπλισμό και βγάλτε τη διασύνδεση από την πρίζα. Σκουπίστε τη διασύνδεση με ένα μαλακό πανί που έχει υγρανθεί ελαφρώς με απορρυπαντικό ουδέτερου pH. Σκουπίστε πάλι χρησιμοποιώντας αποσταγμένο νερό για να ξεπλύνετε. **ΝΑ ΜΗΝ ΕΜΠΟΤΙΣΤΕΙ.**

ΝΑ ΜΗΝ ΑΠΟΣΤΕΙΡΩΘΕΙ ΣΕ ΑΥΤΟΚΑΥΣΤΟ.



CE 0197



Τύπου B  
Τάξης I

SN

0 4 1 2 0 0 0 0

Έτος Εβδομάδα Σειριακός αριθμός

| Αντιμέτωπη προβλημάτων:                                     |   |
|---|---|
| Πρόβλημα  | Πιθανή λύση   |
| Η ξυριστική μηχανή λειτουργεί, αλλά η αντλία δεν λειτουργεί | <ul style="list-style-type: none"> <li>- Ελέγξτε τις συνδέσεις 5</li> <li>- Ελέγξτε τις συνδέσεις ρεύματος δικτύου 9</li> <li>- Ελέγξτε τις δύο ασφάλειες 10</li> <li>- Αντικαταστήστε τις δύο ασφάλειες με ασφάλειες ίδιου τύπου: 0,1A, με χρονοκαυστήρηση Κωδ. 218.100 Littlefuse</li> <li>- Εάν η αντλία δεν λειτουργεί, επικοινωνήστε με ένα εξουσιοδοτημένο κέντρο επισκευών.</li> </ul> <p>Στις ΗΠΑ, καλέστε την DePuy Mitek στον αριθμό 800-382-4682, επιλογή 2.<br/>                     Στην Ευρώπη, επικοινωνήστε με την τοπική συνεργαζόμενη εταιρεία ή με τον αντιπρόσωπο πωλήσεων.</p>   |
| Η ξυριστική μηχανή δεν λειτουργεί                           | <ul style="list-style-type: none"> <li>- Αποσυνδέστε τις 1 και 2 και επανασυνδέστε κατευθείαν στην Arthrex (Adapteur™ Power System II).</li> <li>- Εάν η ξυριστική μηχανή δεν λειτουργεί, επικοινωνήστε με τον κατασκευαστή της κονσόλας.</li> <li>- Εάν η ξυριστική μηχανή λειτουργεί, επανασυνδέστε όλες τις συνδέσεις, αποσυνδέστε την 5 και ελέγξτε τη χειρολαβή.</li> <li>- Εάν η χειρολαβή δεν λειτουργεί, επιστρέψτε τη διασύνδεση στην DePuy Mitek καλώντας τον αριθμό 800-382-4682, επιλογή 3.</li> <li>- Εάν η χειρολαβή λειτουργεί, επικοινωνήστε με την Υποστήριξη Πελατών της DePuy Mitek καλώντας τον αριθμό:</li> </ul> <p>Στις ΗΠΑ, καλέστε τον αριθμό 800-382-4682, επιλογή 2.<br/>                     Στην Ευρώπη, επικοινωνήστε με την τοπική συνεργαζόμενη εταιρεία ή με τον αντιπρόσωπο πωλήσεων.</p> |

## BRUKSANVISNING

### Handkontrollgränssnitt till: Arthrex (Adapteur™ Power System II) 115 V 50-60 Hz Ref. 282000

### Handkontrollgränssnitt till: Arthrex (Adapteur™ Power System II) 230 V 50-60 Hz Ref. 282200

Ref. 282000- eller ref. 282200-gränssnittet medger anslutning av rakapparaten, FMS DUO<sup>®</sup>+ pump eller FMS SOLO<sup>®</sup>-pump. Vid användning av följande rakapparathandkontrollgränssnitt uppnås aktivering av pumpfunktionerna med en tvåvägsfotpedal, ref. 284172. Aktiveringen av rakapparaten uppnås genom att använda rakapparatstillverkarens handkontroll (knapp på rakapparaten) eller rakapparatsens fotpedal.

OBS: Se till att du använder korrekt gränssnittskabel när du ansluter till en annan rakapparat.

### VARNINGAR!

- Systemet kan påverkas av elektromagnetisk interferens från andra instrument. Kontrollera att alla övriga instrument och apparater (associerade eller inte med systemet) är i enlighet med standarden EN 60601-1-2 (EMC).
- Om systemet fortsätter att påverkas skall det isoleras från det störande instrumentet och anslutas till ett annat nätuttag.
- Elektrisk säkerhetstestning skall genomföras av en biomedicinsk tekniker eller annan kvalificerad person minst en gång om året.
- Risk för elektrisk stöt: Ta inte bort höljet.
- Anslut inte enheten till en strömkälla som inte är riktigt jordad.
- Koppla bort enheten från pumpen när du rengör, underhåller eller kontrollerar.
- Undersök utrustning och kablar med avseende på fukt innan varje användning. Om skada noteras kontakter du DePuy Mitek-representanten för byte av slitna kablar.
- Undvik vätskekontakt med gränssnittet och de elektriska kopplingsdetaljerna.
- Använd inte lättantändliga medel när du rengör gränssnittet.
- Undvik brandrisk genom att byta ut säkringar mot samma typ och märkning.

### SYSTEMINDIKATORER:

- ① + ② + ⑤ + ⑨ Anslutningar
- ③ Arthrex (Adapteur™ Power System II)
- ④ FMS DUO+ eller FMS SOLO
- ⑥ 25-stifts rakapparatgränssnittsanslutning
- ⑦ Fotpedalanslutning
- ⑧ Fotpedal, ref. 284172
- ⑩ Säkringshållare: 2x0.1 A säkringar, tidsfördröjning ref. 218.100 Littlefuse
- ⑪ Handkontrollaktivering
- ⑫ Handtag Arthrex (Adapteur™ Power System II)

### SPECIFIKATIONER:

#### Teknisk referens:

#### Elektriska specifikationer

|  |   |
|--|---|
| Spänning:  | 115 V för ref. 282000 och 230 V för ref. 282200 |
| Frekvens:  | 50-60 Hz  |
| Total RMS-strömstyrka:   | 6 mA  |
| Effekt:  | 0,9 W   |
| Säkringar:   | 0,1 A tidsförskjutning                          |
| I enlighet med med standarderna EN 60601-1, UL 60601-1, CSA-C22.2n° 601.1 och EN 60601-1-2 (EMC) |   |

#### Förvaringsförhållanden

|                     |                                      |
|---------------------|--------------------------------------|
| Rumstemperatur:     | -10° C (14° F) till + 50° C (122° F) |
| Relativ fuktighet:  | 30 till 70 %                         |
| Atmosfäriskt tryck: | mellan 500 hPa och 1060 hPa          |

#### Driftförhållanden

|                     |                                      |
|---------------------|--------------------------------------|
| Rumstemperatur:     | +10° C (50° F) till + 40° C (104° F) |
| Relativ fuktighet:  | 30 till 75%                          |
| Atmosfäriskt tryck: | mellan 700 hPa och 1060 hPa          |

#### Rengöring av gränssnittet:

Stäng av utrustningen och koppla bort gränssnittet när arbetsdagen är över. Torka av gränssnittet med en mjuk trasa som är lätt fuktad i ph-neutralt medel. Torka av på nytt med destillerat vatten för att skölja. SÅNK INTE NED.

AUTOKLAVERA INTE.



Typ B  
Klass I



År Vecka Serienummer

| Felsökning:                                 |   |
|---|---|
| Problem                                     | Möjliga lösningar   |
| Rakapparaten fungerar, men pumpen körs inte | <ul style="list-style-type: none"> <li>- Kontrollera anslutningarna ⑤</li> <li>- Kontrollera huvudanslutningarna ⑨</li> <li>- Kontrollera båda säkringarna ⑩</li> <li>- Byt ut båda säkringarna mot två av samma typ: 0, 1 tidsförskjutning, ref. 218.100 Littlefuse</li> <li>- Om pumpen inte körs kontakter du auktoriserat reparationscenter.</li> </ul> <p>I USA ringer du DePuy Mitek på 800-382-4682, anknötning 2.<br/>I Europa kontakter du din lokala försäljningsrepresentant.</p>  |
| Rakapparaten går inte                       | <ul style="list-style-type: none"> <li>- Koppla bort ① och ② anslut på nytt direkt till Arthrex (Adapteur™ Power System II).</li> <li>- Om rakapparaten inte fungerar kontakter du konsoltillverkaren.</li> <li>- Om rakapparaten fungerar kopplar du bort alla anslutningar ⑤ och kontrollerar handtaget.</li> <li>- Om handtaget inte fungerar returnerar du gränssnittet till DePuy Mitek genom att ringa 800-382-4682, anknötning 3.</li> <li>- Om handtaget fungerar kontakter du DePuy Mitek kundtjänst genom att ringa:</li> </ul> <p>I USA ringer du 800-382-4682, anknötning 2.<br/>I Europa kontakter du din lokala försäljningsrepresentant.</p> |

## NÁVOD K POUŽITÍ

### Rozhraní ručního ovládání: Arthrex (Adapteur™ Power System II) 115 V 50-60 Hz Ref. 282000

### Rozhraní ručního ovládání: Arthrex (Adapteur™ Power System II) 230 V 50-60 Hz Ref. 282200

Rozhraní Ref. 282000 nebo Ref. 282200 umožňují propojení holicího přístroje, pumpy FMS DUO®+ nebo FMS SOLO®. Při použití následujícího rozhraní ručního ovládání holicího přístroje jsou funkce pumpy aktivovány pomocí dvoucestného nožního pedálu Ref. 284172. Holicí přístroj se aktivuje pomocí ručního ovládání holicího přístroje tohoto výrobce (tlačítko na holicím přístroji) nebo nožního pedálu holicího přístroje.

POZNÁMKA: Při připojení k jinému holicímu přístroji je nutné použít správný propojovací kabel.

### ⚠ UPOZORNĚNÍ:

- Systém může ovlivnit elektromagnetické rušení z jiných přístrojů. Ověřte, že všechny nástroje a zařízení (ať už jsou spojené se systémem nebo ne) vyhovují standardu EN 60601-1-2 (EMC).
- Pokud je systém i nadále rušen, izolujte ho od rušícího přístroje a připojte k jinému výstupu napětí.
- Alespoň jednou ročně by měl biomedicínský odborník nebo jiná kvalifikovaná osoba otestovat elektrickou bezpečnost.
- Riziko zásahu elektrickým proudem: Neodstraňujte kryt.
- Nepřipojujte zařízení k napájecímu zdroji, který není řádně uzemněný.
- Při čištění, servisu nebo kontrole odpojte zařízení od hlavního napájecího zdroje.
- Před každým použitím zkontrolujte, zda nejsou zařízení či kabely opotřebovány. Pokud zaznamenáte poškození, kontaktujte zástupce společnosti DePuy Mitek kvůli výměně opotřebovaných kabelů.
- Rozhraní a elektrické konektory se nesmí dostat do kontaktu s kapalinami.
- Při čištění rozhraní nepoužívejte hořlavé látky.
- Chcete-li zabránit riziku vzniku ohně, nahraďte pojistky pojistkami stejného typu a třídy.

### SYSTÉMOVÉ INDIKÁTORY:

- ① + ② + ⑤ + ⑨ Připojení
- ③ Arthrex (Adapteur™ Power System II)
  - ④ FMS DUO+ nebo FMS SOLO
  - ⑥ 25kolíkové připojení pro rozhraní holicího přístroje
  - ⑦ Připojení nožního pedálu
  - ⑧ Nožní pedál Ref. 284172
  - ⑩ Držák pojistky: 2 x pojistky 0,1 A, časové zpoždění Ref. 218.100 Littlefuse
  - ⑪ Aktivace ručního ovládání
  - ⑫ Ruční část Arthrex (Adapteur™ Power System II)

### SPECIFIKACE:

#### Technické reference:

#### Elektrické specifikace

|  |   |
|--|---|
| Napětí:  | 115 V pro Ref. 282005 a 230 V pro Ref. 282000 |
| Frekvence:   | 50-60 Hz                                      |
| Celkový proud RMS:   | 6 mA  |
| Výkon:   | 0,9 W   |
| Pojistky:  | 0,1 A Časové zpoždění                         |
| Vyhovuje standardu EN 60601-1, UL 60601-1, CSA-C22.2n° 601.1 a EN 60601-1-2 (EMC). |   |

#### Skladovací podmínky

|                    |                                    |
|--------------------|------------------------------------|
| Pokojeová teplota: | -10 °C (14° F) až + 50 °C (122° F) |
| Relativní vlhkost: | 30 až 70 %                         |
| Atmosférický tlak: | mezi 500 hPa a 1060 hPa            |

#### Provozní podmínky

|                    |                                    |
|--------------------|------------------------------------|
| Pokojeová teplota: | -10 °C (50° F) až + 40 °C (104° F) |
| Relativní vlhkost: | 30 až 75 %                         |
| Atmosférický tlak: | mezi 700 hPa a 1060 hPa            |

#### Čištění rozhraní:

Na konci provozního dne zařízení vypněte a rozhraní odpojte. Otřete ho pomocí měkkého hadříku navlhčeného čisticím prostředkem s neutrálním pH. Rozhraní znovu otřete hadříkem navlhčeným v destilované vodě. NEPONORUJTE HO DO VODY.

NEPOUŽÍVEJTE AUTOKLÁV.



CE 0197



Typ B  
Třída I

SN

0 4 1 2 0 0 0 0

Rok Týden Sériové číslo

| Řešení potíží:                            |  |
|---|--|
| Problémy                                  | Možnosti řešení  |
| Holicí přístroj funguje a pumpička nikoli | <ul style="list-style-type: none"> <li>- Zkontrolujte připojení ⑤</li> <li>- Zkontrolujte připojení ke zdroji napájení ⑨</li> <li>- Zkontrolujte obě pojistky ⑩</li> <li>- Nahraďte obě pojistky pojistkami stejného typu: 0,1 Časové zpoždění, Ref. 218.100 Littlefuse</li> <li>- Pokud nefunguje pumpa, obraťte se na autorizované servisní středisko.</li> </ul> <p>V USA volejte do společnosti DePuy Mitek na číslo 800-382-4682, volba 2.<br/>V Evropě se obraťte na místní pobočku nebo obchodního zástupce.</p>  |
| Nefunguje holicí přístroj                 | <ul style="list-style-type: none"> <li>- Odpojte ① a ② znovu připojte zařízení Arthrex (Adapteur™ Power System II).</li> <li>- Pokud holicí přístroj nefunguje, kontaktujte výrobce konzoly.</li> <li>- Pokud holicí přístroj funguje, znovu připojte všechny části ⑤ a zkontrolujte ruční část.</li> <li>- Pokud ruční část nefunguje, vraťte rozhraní společnosti DePuy Mitek (volejte na číslo 800-382-4682, volba 3).</li> <li>- Pokud ruční část funguje, obraťte se na zákaznickou podporu DePuy Mitek na číslo:</li> </ul> <p>V USA volejte na telefonní číslo 800-382-4682, volba 2.<br/>V Evropě se obraťte na místní pobočku nebo obchodního zástupce.</p> |

## NÁVOD NA POUŽITIE

Rozhranie ručného ovládania do: **Arthrex (Adapteur™ Power System II) 115V 50-60Hz ref. 282000**

Rozhranie ručného ovládania do: **Arthrex (Adapteur™ Power System II) 230V 50-60Hz ref. 282200**

Rozhranie ref. č. 282000 alebo ref. č. 282200 umožňuje prepojenie škrabáka a čerpadla FMS DUO®+ alebo čerpadla FMS SOLO®. Pri použití nasledujúceho rozhrania ručného ovládania škrabáka sa aktivácia funkcií čerpadla dosiahne 2 - smerným pedálom ref. 284172. Aktivácia škrabáka sa dosiahne použitím ručného ovládania výrobcu škrabáka (tlačidlo na škrabáku) alebo pedálu škrabáka.

POZNÁMKA: Skontrolujte, či na pripojenie ďalšieho škrabáka používate správny spojovací kábel.

### ⚠ UPOZORNENIA:

- Systém môže ovplyvňovať elektromagnetické rušenie iných nástrojov. Skontrolujte, či všetky ostatné nástroje a spotrebiče (spojené so systémom alebo samostatné) zodpovedajú norme EN 60601-1-2 (EMC).
- Ak je systém naďalej ovplyvňovaný, odpojte ho od rušiaceho nástroja a zapojte do iného napájacieho výstupu.
- Biomedicínsky inžinier alebo iná kvalifikovaná osoba musí aspoň raz do roka vykonať skúšky elektrickej bezpečnosti.
- Nebezpečenstvo zásahu elektrickým prúdom: Neodstraňujte kryt.
- Zaradenie nepripájajte k napájacím zdrojom, ktoré nie sú správne uzemnené.
- Pri čistení, údržbe alebo kontrole odpojte zariadenie od napájacieho zdroja.
- Pred každým použitím skontrolujte, či zariadenie a káble nie sú opotrebované. Ak zistíte poškodenie, kontaktujte zástupcu spoločnosti DePuy Mitek za účelom výmeny opotrebovaných káblov.
- Zabráňte styku rozhrania a elektrických konektorov s kvapalinami.
- Pri čistení rozhrania nepoužívajte horľavé čistiace prostriedky.
- Pri výmene poistiek použite poistky rovnakého typu a s rovnakou menovitou hodnotou, zabránite požiaru.

### SYSTÉMOVÉ INDIKÁTORY:

- ① + ② + ⑤ + ⑨ Pripojenia
- ③ Arthrex (Adapteur™ Power System II)
  - ④ FMS DUO+ alebo FMS SOLO
  - ⑥ Pripojenie rozhrania škrabáka s 25 vývodmi
  - ⑦ Pripojenie pedála
  - ⑧ Pedálový spínač ref. č. 284172
  - ⑩ Držiak poistiek: 2 x poistka 0,1 A, s časovým oneskorením ref. č. 218.100 Littlefuse
  - ⑪ Aktivovanie manuálneho ovládania
  - ⑫ Handpiece Arthrex (Adapteur™ Power System II)

### VLASTNOSTI:

#### Technické údaje:

#### Elektrické údaje

|  |   |
|--|---|
| Napätie:   | 115V pre ref. 282000 a 230V pre ref. 282200 |
| Frekvencia:  | 50 – 60 Hz                                  |
| Celkový efektívny prúd:  | 6mA   |
| Príkon:  | 0,9 W                                       |
| Poistky:   | 0,1 A, s časovým oneskorením                |
| Vyhovuje normám EN 60601-1, UL 60601-1, CSA-C22.2n° 601.1 a EN 60601-1-2 (EMC) |   |

#### Podmienky skladovania

|                     |                                     |
|---------------------|-------------------------------------|
| Teplota miestnosti: | - 10 °C (14 °F) až + 50 °C (122 °F) |
| Relatívna vlhkosť:  | 30 až 70 %                          |
| Atmosferický tlak:  | medzi 500 hPa a 1060 hPa            |

#### Prevádzkové podmienky

|                     |                                     |
|---------------------|-------------------------------------|
| Teplota miestnosti: | + 10 °C (50 °F) až + 40 °C (104 °F) |
| Relatívna vlhkosť:  | 30 až 75 %                          |
| Atmosferický tlak:  | medzi 700 hPa a 1060 hPa            |

#### Čistenie rozhrania:

Na konci operačného dňa vypnite zariadenie a odpojte rozhranie. Utrite rozhranie mäkkou tkaninou mierne navlhčenou čistiacim prostriedkom s neutrálnym pH. Znovu utrite, tentoraz použite destilovanú vodu. NENAMÁČAJTE.

NESTERILIZUJTE V AUTOKLÁVE.



CE 0197



Typ B  
Trieda I



0 4 1 2 0 0 0 0

Rok Týždeň Výrobné číslo

| Riešenie problémov:                  |  |
|--------------------------------------|--|
| Problémy                             | Možné riešenia   |
| Škrabák pracuje a čerpadlo nepracuje | <ul style="list-style-type: none"> <li>- Skontrolujte prepojenia ⑤</li> <li>- Skontrolujte sieťové pripojenie ⑨</li> <li>- Skontrolujte obe poistky ⑩</li> <li>- Vymeňte obe poistky za nové poistky rovnakého typu: 0,1 A, s časovým oneskorením ref. č. 218.100 Littlefuse</li> <li>- Ak čerpadlo nepracuje, spojte sa s povereným opravárenským centrom.</li> </ul> <p>V USA zavolajte do spoločnosti DePuy Mitek na telefónne číslo 800-382-4682, možnosť 2.<br/>V Európe sa spojte s miestnou pobočkou alebo obchodným zástupcom.</p>   |
| Škrabák nepracuje                    | <ul style="list-style-type: none"> <li>- Odpojte ① a ② znovu pripojte priamo do Arthrex (Adapteur™ Power System II).</li> <li>- Ak škrabák nepracuje, spojte sa s výrobcou konzoly.</li> <li>- Ak škrabák pracuje, znovu pripojte všetky pripojenia, odpojte pripojenie ⑤ a skontrolujte násadec.</li> <li>- Ak násadec nepracuje, zavolajte na telefónne číslo 800-382-4682, možnosť 3 a rozhranie vráťte do spoločnosti DePuy Mitek.</li> <li>- Ak násadec pracuje, kontaktujte DePuy Mitek Oddelenie podpory zákazníkov zavolaním na:</li> </ul> <p>V USA zavolajte na telefónne číslo 800-382-4682, možnosť 2.<br/>V Európe sa spojte s miestnou pobočkou alebo obchodným zástupcom.</p> |

## INSTRUKCJA UŻYTKOWANIA

**Ręcznie sterowany interfejs do: Arthrex (Adapteur™ Power System II) 115V 50-60Hz Ref. 282000**

**Ręcznie sterowany interfejs do: Arthrex (Adapteur™ Power System II) 230V 50-60Hz Ref. 282200**

Interfejs nr 282000 lub nr 282200 pozwala na połączenie shavera, pompy FMS DUO®+ lub FMS SOLO®. Przy zastosowaniu opisanego sterowanego ręcznie interfejsu shavera, aktywacja pompy następuje za pomocą dwudrożnego przełącznika nożnego nr 284172. Shaver aktywowany jest za pomocą dostarczanego przez producenta uchwytu (przycisk na shaverze) lub przełącznika nożnego shavera.

UWAGA: Należy upewnić się, że dokonując podłączenia do innego shavera zastosowano właściwy przewód interfejsowy.

### OSTRZEŻENIA:

- System może ulegać zakłóceniom elektromagnetycznym wytwarzanym przez inne instrumenty. Należy sprawdzić czy wszystkie inne instrumenty i urządzenia (związane z systemem lub nie) spełniają normę EN 60601-1-2 (EMC).
- Jeśli system nadal ulega zakłóceniom, odizoluj go od zakłócającego instrumentu i podłącz do innego wyjścia sieciowego.
- Kontrola bezpieczeństwa elektrycznego powinna być przeprowadzana przez inżyniera biomedycznego lub inną wykwalifikowaną osobę przynajmniej raz w roku.
- Ryzyko porażenia prądem: Nie należy zdejmować osłony.
- Nie należy podłączać urządzenia do źródła prądu, które nie jest odpowiednio uziemione.
- Podczas czyszczenia, napraw i przeglądu należy odłączyć urządzenie od głównego źródła prądu.
- Przed każdym użyciem należy sprawdzić, czy urządzenie i przewody nie są zniszczone. W przypadku stwierdzenia uszkodzenia, skontaktować się z przedstawicielem DePuy Mitek w celu dokonania wymiany zniszczonych przewodów.
- Należy unikać kontaktu interfejsu i jego złączy elektrycznych z płynami.
- Podczas czyszczenia interfejsu nie należy używać środków łatwopalnych.
- Aby uniknąć ryzyka pożaru, bezpieczniki należy wymieniać na bezpieczniki tego samego rodzaju i o tej samej wartości znamionowej.

### WSKAŹNIKI SYSTEMU:

- ① + ② + ⑤ + ⑨ Połączenia
- ③ Arthrex (Adapteur™ Power System II)
  - ④ FMS DUO+ lub FMS SOLO
  - ⑥ 25 pinowe połączenie interfejsowe shavera
  - ⑦ Połączenie przełącznika nożnego
  - ⑧ Przełącznik nożny nr kat. 284172
  - ⑩ Oprawka bezpiecznika: 2 bezpieczniki 0,1A, zwłoczne Nr kat. 218.100 Littlefuse
  - ⑪ Aktywacja ręczna
  - ⑫ Rękojeść Arthrex (Adapteur™ Power System II)

### SPECYFIKACJE:

#### Opis techniczny:

#### Dane elektryczne

|  |   |
|--|---|
| Napięcie:  | 115V dla nr kat. 282000 i 230V dla nr kat. 282200 |
| Częstotliwość:   | 50-60Hz   |
| Sumaryczny prąd RMS:   | 6mA   |
| Moc:   | 0,9W  |
| Bezpieczniki:  | 0,1A zwłoczny                                     |
| Spełnia standardy EN 60601-1, UL 60601-1, CSA-C22.2n° 601.1 i EN 60601-1-2 (EMC) |   |

#### Warunki przechowywania

|                          |                              |
|--------------------------|------------------------------|
| Temperatura pokojowa:    | -10°C (14°F) do 50°C (122°F) |
| Wilgotność względna:     | 30 do 70%                    |
| Ciśnienie atmosferyczne: | między 500 hPa a 1060 hPa    |

#### Warunki pracy

|                          |                               |
|--------------------------|-------------------------------|
| Temperatura pokojowa:    | +10°C (50°F) do +40°C (104°F) |
| Wilgotność względna:     | 30 do 75%                     |
| Ciśnienie atmosferyczne: | między 700 hPa a 1060 hPa     |

#### Czyszczenie interfejsu:

Po zakończeniu pracy z urządzeniem należy je wyłączyć i odłączyć interfejs. Interfejs należy przetrzeć miękką szmatką, lekko namoczoną w detergencie o pH obojętnym. Aby spłukać, przetrzyj ponownie urządzenie stosując wodę destylowaną. NIE MOCZYĆ.

NIE STERYLIZOWAĆ W AUTOKLAWIE.



CE 0197



Typ B  
Klasa I



04120000

Rok Tydzień Numer seryjny

| Usuwanie problemów:      |  |
|--------------------------|--|
| Problemy                 | Możliwe rozwiązania  |
| Shaver działa, pompa nie | <ul style="list-style-type: none"> <li>- Sprawdź połączenia ⑤</li> <li>- Sprawdź połączenia sieci ⑨</li> <li>- Sprawdź dwa bezpieczniki ⑩</li> <li>- Wymień dwa bezpieczniki na bezpieczniki tego samego rodzaju: 0,1 Opóźnienie, Nr kat. 218.100 Littlefuse</li> <li>- Jeśli pompa nie działa, skontaktuj się z autoryzowanym centrum napraw.</li> </ul> <p>W USA, zadzwoń do DePuy Mitek pod numer 800-382-4682, opcja 2.<br/>W Europie, skontaktuj się z lokalnym oddziałem lub przedstawicielem handlowym.</p>   |
| Shaver nie działa        | <ul style="list-style-type: none"> <li>- Odłącz ① i ② połącz ponownie bezpośrednio z Arthrex (Adapteur™ Power System II).</li> <li>- Jeśli shaver nie działa, skontaktuj się z producentem konsoli.</li> <li>- Jeśli shaver działa, podłącz ponownie wszystkie połączenia, rozłącz ⑤ i sprawdź uchwyt.</li> <li>- Jeśli uchwyt nie działa, zwróć interfejs do DePuy Mitek dzwoniąc pod numer 800-382-4682, opcja 3.</li> <li>- Jeśli rękojeść działa, skontaktuj się z Działem Obsługi DePuy Mitek:</li> </ul> <p>W USA, zadzwoń pod numer 800-382-4682, opcja 2.<br/>W Europie, skontaktuj się z lokalnym oddziałem lub przedstawicielem handlowym.</p> |

## ИНСТРУКЦИИ ПО ПРИМЕНЕНИЮ

### Интерфейс ручного управления для Arthrex (Adapteur™ Power System II), 115 В, 50 – 60 Гц, Арт. 282000

### Интерфейс ручного управления для Arthrex (Adapteur™ Power System II), 230 В, 50 – 60 Гц, Арт. 282200

Интерфейс Арт. 282000 или Арт. 282200 осуществляет связь между шейвером и насосом FMS DUO®+ или насосом FMS SOLO®. При использовании этого интерфейса ручного управления шейвером активация функций насоса осуществляется двухсторонним pedalным переключателем Арт. 284172. Активация шейвера осуществляется с помощью ручного управления (кнопка на шейвере) или pedalного переключателя шейвера.

ПРИМЕЧАНИЕ: При подключении к другому шейверу убедитесь, что используется соответствующий интерфейсный кабель.

### ПРЕДУПРЕЖДЕНИЯ:

- Другие инструменты могут создать электромагнитные помехи для работы системы. Необходимо проверить соответствие других инструментов и приборов (относящихся и не относящихся к системе) стандарту EN 60601-1-2 (ЭМС).
- Если в системе продолжают возникать помехи, изолируйте ее от вызывающего помехи инструмента и подключите к другой электрической розетке.
- Проверка электробезопасности должна проводиться как минимум раз в год инженером по биомедицинскому оборудованию или другим квалифицированным специалистом.
- Риск поражения электрическим током: не снимайте крышку.
- Не подключайте устройство к источнику питания, не заземленному надлежащим образом.
- Необходимо отключать устройство от источника питания при очистке, техническом обслуживании и осмотре.
- Перед каждым использованием осматривайте кабели на предмет отсутствия износа. При обнаружении повреждений обратитесь в представительство DePuy Mitek для замены изношенных кабелей.
- Не допускайте попадания жидкости на интерфейс и его электрические соединения.
- Не используйте воспламеняющиеся вещества при очистке интерфейса.
- Для предотвращения риска воспламенения необходимо заменять предохранители предохранителями такого же типа и номинала.

### ИНДИКАТОРЫ СИСТЕМЫ:

- ① + ② + ⑤ + ⑨ Соединения
- ③ Arthrex (Adapteur™ Power System II)
- ④ FMS DUO+ или FMS SOLO
- ⑥ 25-контактное соединение интерфейса шейвера
- ⑦ Соединение pedalного переключателя
- ⑧ Pedальный переключатель Арт. 284172
- ⑩ Держатель предохранителей: предохранители 0,1 А, 2 шт., с задержкой Арт.: 218.100 Littlefuse
- ⑪ Активация ручного управления
- ⑫ Рукоятка Arthrex (Adapteur™ Power System II)

### СПЕЦИФИКАЦИИ:

#### Технические характеристики: Электрические спецификации

Напряжение: 115 В для Арт. 282200 и 230 В для Арт. 282000  
 Частота: 50 – 60 Гц  
 Суммарный ток (среднеквадр.): 6 мА  
 Мощность: 0,9 Вт  
 Предохранители: 0,1 А, с задержкой  
 Соответствует стандартам EN 60601-1, UL 60601-1, CSA-C22.2n° 601.1 и EN 60601-1-2 (ЭМС)

#### Условия хранения

Температура в помещении: от -10°C (14°F) до 50°C (122°F)  
 Относительная влажность: от 30 до 70%  
 Атмосферное давление: от 500 до 1060 гПа

#### Условия эксплуатации

Температура в помещении: от +10°C (50°F) до +40°C (104°F)  
 Относительная влажность: от 30 до 75%  
 Атмосферное давление: от 700 до 1060 гПа

#### Очистка интерфейса:

В конце рабочего дня выключите оборудование и отключите интерфейс. Протрите интерфейс мягкой тканью, слегка смоченной в рН-нейтральном моющем средстве. Протрите повторно с использованием дистиллированной воды для удаления моющего средства. ЗАМАЧИВАНИЕ ЗАПРЕЩЕНО.

АВТОКЛАВИРОВАНИЕ ЗАПРЕЩЕНО.



Тип В  
Класс I



0 4 1 2 0 0 0 0

Год Неделя Серийный номер

| Устранение неполадок                   |   |
|--|---|
| Проблемы                               | Возможные решения   |
| Шейвер работает, а насос не включается | <ul style="list-style-type: none"> <li>- Проверьте соединения ⑤</li> <li>- Проверьте подключения к сети ⑨</li> <li>- Проверьте два предохранителя ⑩</li> <li>- Замените два предохранителя двумя предохранителями такого же типа: 0,1 А, с задержкой Арт. 218.100 Littlefuse</li> <li>- Если насос не включается, обратитесь в авторизованный ремонтный центр.</li> </ul> <p>Телефон DePuy Mitek в США: 800-382-4682, доп. номер 2.<br/>                     В Европе следует связаться с местным филиалом или торговым представительством.</p>   |
| Шейвер не включается                   | <ul style="list-style-type: none"> <li>- Отсоедините ① и ② подсоедините непосредственно к Arthrex (Adapteur™ Power System II).</li> <li>- Если шейвер не работает, свяжитесь с производителем консоли.</li> <li>- Если шейвер работает, повторно выполните все соединения, отключите ⑤ и проверьте рукоятку.</li> <li>- Если рукоятка не работает, возвратите интерфейс в DePuy Mitek, тел. 800-382-4682, доп. номер 3.</li> <li>- Если рукоятка работает, свяжитесь со службой поддержки DePuy Mitek по телефону.</li> </ul> <p>Телефон в США: 800-382-4682, доп. номер 2.<br/>                     В Европе следует связаться с местным филиалом или торговым представительством.</p> |

## HASZNÁLATI ÚTMUTATÓ

### Kézipérlő interfész az Arthrex készülékhez (Adapteur™ Power System II) 115V 50-60Hz Ref. 282000

### Kézipérlő interfész az Arthrex készülékhez (Adapteur™ Power System II) 230V 50-60Hz Ref. 282200

A 282000 vagy 282200 referenciaszámú interfész a borotva és az FMS DUO®+ pumpa vagy FMS SOLO® pumpa csatlakoztatására szolgál. Az alábbi kézipérlő interfész használata esetén a pumpa funkció aktiválása a 284172 cikkszámú kétrányú lábpedállal végezhető. A borotva aktiválása a borotva gyártója által biztosított kézipérlővel (a borotván található gombbal) vagy a borotva lábpedáljával végezhető.

MEGJEGYZÉS: Ha másik borotvát csatlakoztat, ellenőrizze, hogy a helyes interfész kábelt használja-e.

#### FIGYELMEZTETÉSEK:

- Az egyéb készülékek által okozott elektromágneses interferencia befolyásolhatja a rendszert. Ellenőrizze, hogy az egyéb (a rendszerhez csatlakoztatott és nem csatlakoztatott) készülékek és műszerek megfelelnek az EN 60601-1-2 (EMC) szabványnak.
- Ha a rendszert továbbra is elektromágneses interferencia zavarja, szigetelje el a zavaró készüléktől és csatlakoztassa másik áramforrásra.
- A készülék elektromos biztonsági ellenőrzését legalább évente egyszer, orvosi műszerésznek vagy más, megfelelő képzettségű szakembernek kell elvégeznie.
- Áramütés veszélye: Ne távolítsa el a burkolatot.
- Ne csatlakoztassa a készüléket nem megfelelően földelt áramforráshoz.
- Tisztítás, javítás vagy ellenőrzés során húzza ki az eszközt az áramforrásból.
- Minden használat előtt ellenőrizze az eszközt és a kábeleket, nem láthatóak-e rajtuk sérülés jelei. Ha károsodást észlel, lépjen kapcsolatba a DePuy Mitek képviselővel a kopott, elhasznált kábelek cseréjéhez.
- Kerülje az interfész és elektromos érintkezőinek folyadékkal történő érintkezését.
- Ne használjon gyúlékony vegyszereket az interfész tisztítására.
- A tűzveszély elkerülése érdekében a biztosítékokat azonos típusú és terhelhetőségű biztosítékokra cserélje.

#### RENDSZER INDIKÁTOROK:

1 + 2 + 5 + 9 Csatlakozások

- 3 Arthrex (Adapteur™ Power System II)
- 4 FMS DUO+ vagy FMS SOLO
- 6 25 tűs borotva interfész csatlakozó
- 7 Lábpedál csatlakozó
- 8 Lábpedál, cikkszám 284172
- 10 A kazettatartó 2x0,1A biztosíték, időkésleltetés, cikkszám 218.100 Littlefuse
- 11 Kézipérlés aktiválás
- 12 Arthrex kézi eszköz (Adapteur™ Power System II)

#### MŰSZAKI ADATOK:

##### Műszaki cikkszám:

##### Elektromos műszaki adatok

Feszültség: 115V a 282000 cikkszámú és 230V a 282200 cikkszámú készülék esetén

50-60Hz

Frekvencia: 6mA

Teljes RMS áram: 0,9W

Teljesítmény: 0,1A késleltetett

Biztosítékok: Megfelel az EN 60601-1, UL 60601-1, CSA-C22.2n° 601.1 és EN 60601-1-2 (EMC) szabványoknak

##### Tárolási körülmények

Szobahőmérséklet: -10°C (14°F) és + 50°C (122°F) között

Relatív páratartalom: 30 és 70% között

Légköri nyomás: 500 hPa és 1060 hPa között

##### Üzemeltetési körülmények

Szobahőmérséklet: +10°C (50°F) és + 40°C (104°F) között

Relatív páratartalom: 30 és 75% között

Légköri nyomás: 700 hPa és 1060 hPa között

##### Az interfész tisztítása:

A műtét nap végén kapcsolja ki a készüléket és húzza ki az interfészt. Semleges kémhatású detergenssel enyhén átnedvesített puha rongyot használva, törölje le az interfészt. Ezután desztillált vízzel átnedvesített ruhával is törölje át, leöblítve a detergenst. NE ÁZTASSA.

NE AUTOKLÁVOZZA.



B típusú  
I. osztály



0 4 1 2 0 0 0 0

Év Hét Sorozatszám

| Hibaelhárítás:                    |   |
|-----------------------------------|---|
| Probléma                          | Lehetséges megoldás   |
| A borotva működik, de a pumpa nem | <ul style="list-style-type: none"> <li>- Ellenőrizze a csatlakozásokat 5</li> <li>- Ellenőrizze a hálózati csatlakozásokat 9</li> <li>- Ellenőrizze a két biztosítékot 10</li> <li>- Cserélje újra a biztosítékokat. Használjon azonos típusú biztosítékokat: 0,1 időkésleltetés, cikkszám 218.100 Littlefuse</li> <li>- Ha a pumpa nem működik, kérjük, forduljon jogosult szervizköponthoz.</li> </ul> <p>Az Egyesült Államokban hívja a DePuy Miteket a 800-382-4682 számon - válassza a 2. opciót. Európában forduljon a helyi képviselőlet ellátó céghez vagy kereskedelmi képviselőhöz.</p>   |
| Nem működik a borotva             | <ul style="list-style-type: none"> <li>- Húzza ki 1 és 2 dugja be ismét közvetlenül az Arthrex készülékbe (Adapteur™ Power System II).</li> <li>- Ha a pumpa nem működik, kérjük, forduljon a konzol gyártójához.</li> <li>- Ha működik a borotva, csatlakoztassa újra az összes csatlakozást, húzza ki 5 és ellenőrizze a kézi eszközt.</li> <li>- Ha nem működik a kézi eszköz, juttassa vissza az interfészt a DePuy Mitekhez. Hívja a 800-382-4682 számot, és kérje a 3. opciót.</li> <li>- Ha a kézi eszköz működik, hívja a DePuy Mitek ügyfélszolgálatot az alábbi telefonszámon:</li> </ul> <p>Az Egyesült Államokban hívja a 800-382-4682 számot és válassza a 2. opciót. Európában forduljon a helyi képviselőlet ellátó céghez vagy kereskedelmi képviselőhöz.</p> |

## KULLANMA TALİMATI

### El Kumandası Arayüzü: Arthrex (Adapteur™ Power System II) 115V 50-60Hz Ref. 282000

### El Kumandası Arayüzü: Arthrex (Adapteur™ Power System II) 230V 50-60Hz Ref. 282200

Ref. 282000 veya Ref. 282200 arayüzü traşlayıcı, FMS DUO®+ pompası veya FMS SOLO® pompası arayüzü sağlar. Aşağıdaki traşlayıcı el kumandası arayüzünü kullanırken pompa fonksiyonlarının aktivasyonu iki yönlü ayak pedalı Ref.284172 ile yapılır. Traşlayıcı aktivasyonu traşlayıcı üreticisinin el kumandası (traşlayıcı üzerindeki düğme) veya traşlayıcı ayak pedalı kullanılarak yapılır.

NOT: Başka bir traşlayıcıya bağlanırken doğru arayüz kablosunu kullandığınızdan emin olun.

### ⚠ UYARILAR:

- Sistem başka aletlerin elektromanyetik parazitinden etkilenebilir. Tüm diğer aletler ve cihazların (sistemle ilgili olsun veya olmasın) EN 60601-1-2 (EMC) standardı ile uyumlu olduğundan emin olun.
- Sistem etkilenmeye devam ederse bozukluğa neden olan aletten ayırın veya farklı bir elektrik çıkışına takın.
- Elektrik güvenliği testleri yılda en az bir kez bir biyomedikal mühendis veya başka bir vasıflı kişi tarafından yapılmalıdır.
- Elektrik çarpması tehlikesi: Kapağı çıkarmayın.
- Cihazı uygun şekilde topraklanmamış bir güç kaynağına bağlamayın.
- Cihazı temizlerken, servis verirken ve incelerken elektrik kaynağından ayırın.
- Her kullanım öncesi ekipman ve kabloları aşınma açısından inceleyin. Hasar görülürse, aşınmış kabloları değiştirmek için DePuy Mitek temsilcinizle irtibat kurun.
- Arayüze ve elektriksel konektörlerine sıvı temas etmesinden kaçının.
- Arayüzü temizlerken yanıcı maddeler kullanmayın.
- Yangın riskini önlemek için sigortaları değiştiren aynı tip ve değerlere sahip sigortalar kullanın.

### 1 2 3 4 5 6 7 8 9 10 11 12

- + + Bağlantılar
- 4 Arthrex (Adapteur™ Power System II)
- 6 FMS DUO+ veya FMS SOLO
- 7 25 pin traşlayıcı Arayüz konektörü
- 8 Ayak pedalı konektörü
- 10 Ayak pedalı Ref. 284172
- Sigorta tutucu: 2x0.1A sigortalar, Gecikmeli
- 11 Ref. 218.100 Littlefuse
- 12 El kumandası aktivasyonu
- El Parçası Arthrex (Adapteur™ Power System II)

### SPESİFİKASYONLAR:

#### Teknik referans:

#### Elektriksel spesifikasyonlar

|   |  |
|---|--|
| Voltaj:   | Ref. 282000 için 115V ve Ref. 282200 için 230V |
| Frekans:  | 50-60Hz  |
| Toplam RMS akımı:   | 6 mA   |
| Güç:  | 0,9W   |
| Sigortalar:   | 0,1A Gecikmeli                                 |
| EN 60601-1, UL 60601-1, CSA-C22.2 no 601.1 ve EN 60601-1-2 (EMC) standardına uyar |  |

#### Saklama şartları

|                    |                               |
|--------------------|-------------------------------|
| Oda sıcaklığı:     | -10°C (14°F) - + 50°C (122°F) |
| Bağıl nem:         | %30 ila 70                    |
| Atmosferik basınç: | 500 hPa ve 1060 hPa arasında  |

#### Çalışma koşulları

|                    |                               |
|--------------------|-------------------------------|
| Oda sıcaklığı:     | +10°C (50°F) - + 40°C (104°F) |
| Bağıl nem:         | %30 ila 75                    |
| Atmosferik basınç: | 700 hPa ve 1060 hPa arasında  |

#### Arayüzü Temizleme:

Çalışma gününün sonunda ekipmanı kapatın ve Arayüz fişini çekin. Arayüzü nötr pH'lı deterjan ile hafif nemlendirilmiş yumuşak bir bezle silerek temizleyin. Durulamak için distile su kullanarak tekrar silin. SIVIYA BATIRMAYIN.

OTOKLAVA SOKMAYIN.



Tip B  
Sınıf I



| Sorun Giderme:                          |  |
|---|--|
| Problemler                              | Olası çözümler   |
| Taşlayıcı çalışıyor ve pompa çalışmıyor | <ul style="list-style-type: none"> <li>- Bağlantıları kontrol edin 5</li> <li>- Ana bağlantıları kontrol edin 9</li> <li>- İki sigortayı kontrol edin 10</li> <li>- İki sigorta yerine aynı tipte sigorta yerleştirin: 0,1 Gecikmeli, Ref. 218.100 Littlefuse</li> <li>- Eğer pompa çalışmıyorsa, yetkili tamir merkeziyle irtibat kurun.</li> </ul> <p>A.B.D.'de, DePuy Mitek'i 800-382-4682 numarasından 2'yi seçerek arayın.<br/>Avrupa'da yerel yan kuruluş veya satış temsilcinizi arayın.</p>  |
| Taşlayıcı çalışmıyor                    | <ul style="list-style-type: none"> <li>- Ayırın 1 ve 2 tekrar doğrudan Arthrex (Adapteur™ Power System II) aletine takın.</li> <li>- Traşlayıcı çalışmazsa konsol üreticisiyle irtibat kurun.</li> <li>- Traşlayıcı çalışıyorsa tüm bağlantıları tekrar takın, ayı 5 ve el parçasını kontrol edin.</li> <li>- El parçası çalışmıyorsa DePuy Mitek'i 800-382-4682 numarasından 3'ü seçerek arayın ve arayüzü geri gönderin.</li> <li>- El parçası çalışıyorsa, DePuy Mitek Müşteri Destek kısmıyla şu numarayı arayarak irtibat kurun:</li> </ul> <p>A.B.D.'de, 800-382-4682 numarasından 2'yi seçin.<br/>Avrupa'da yerel yan kuruluş veya satış temsilcinizi arayın.</p> |

# 简体中文

## 使用说明

**手控接口装置，接至：Arthrex (Adapteur™ Power System II)  
115V 50–60Hz 零件号 282000**

**手控接口装置，接至：Arthrex (Adapteur™ Power System II)  
230V 50–60Hz 零件号 282200**

零件号 282000 或零件号 282200 接口装置可连接刨刀与 FMS DUO®+ 泵或 FMS SOLO® 泵。在使用以下刨刀手控接口装置时，采用一个2路脚踏板（零件号 284172）可启动泵的运行。而利用刨刀制造商的手动控制器（刨刀上的按钮）或刨刀脚踏板可启动刨刀。

注意：当连接另一刨刀时，要确保所使用的连接电缆正确无误。

### 警告：

- 本系统可能会受到来自其它器械的电磁干扰的影响。请确认所有其它（与本系统有关或无关的）器械和电器都符合 EN 60601–1–2 (EMC) 标准的要求。
- 如果系统仍然受到影响，将它与产生干扰的器械隔离，并连接到另外的主电源输出。
- 每年应由生物医学工程师或其它合格人员进行至少一次电气安全性测试。
- 电击危险：请勿拆卸盖板。
- 切勿将装置连接到接地不良的电源上。
- 进行清洁、维修或检查时，要断开装置与主电源的连接。
- 在每次使用前检查设备和电缆有无磨损。如果发现损坏，请与 DePuy Mitek 的代表联系以便更换磨损的电缆。
- 避免液体接触接口装置及其电气连接器。
- 清洁接口装置时，不要使用可燃性药剂。
- 为了避免发生火灾，更换保险丝时要选用相同类型和额定值的保险丝。

### 系统指示符：

- ① + ② + ⑤ + ⑨ 连接处
- ③ Arthrex (Adapteur™ Power System II)
- ④ FMS DUO+ 或 FMS SOLO
- ⑥ 25 针刨刀接口装置连接处
- ⑦ 脚踏板连接处
- ⑧ 脚踏板，零件号 284172
- ⑩ 保险丝盒：2x0.1A 保险丝，延时  
零件号 218.100 Littlefuse
- ⑪ 手控启动
- ⑫ 手柄，Arthrex (Adapteur™ Power System II)

### 规格：

#### 技术参考：

#### 电气规格

电压：零件号 282000：115V；零件号 282200：230V  
频率：50–60Hz  
总 RMS 电流：6mA  
功率：0.9W  
保险丝：0.1A，延时  
符合 EN 60601–1, UL 60601–1, CSA–C22.2n 601.1 和 EN 60601–1–2 (EMC) 标准

#### 存储条件

室温：–10° C (14° F) 至 +50° C (122° F)  
相对湿度：30 – 70%  
大气压：500 hPa 至 1060 hPa

#### 工作条件

室温：+10° C (50° F) 至 +40° C (104° F)  
相对湿度：30 – 75%  
大气压：700 hPa 至 1060 hPa

#### 接口装置的清洁：

结束一天的工作之后，要关闭设备的电源并拔下接口装置。用浸有中性 pH 清洁剂的微潮软布将接口装置擦拭干净。然后再用蒸馏水冲洗擦拭干净。切勿浸泡。

切勿进行高压灭菌。



CE 0197



B 类  
I 级

SN

0 4 1 2 0 0 0 0  
年 星期 系列号

| 故障排除：      |   |
|------------|---|
| 问题         | 可能的解决办法   |
| 刨刀工作，而泵不运转 | <ul style="list-style-type: none"> <li>- 确认连接处有无问题 ⑤</li> <li>- 确认主电源的连接有无问题 ⑨</li> <li>- 确认两个保险丝有无问题 ⑩</li> <li>- 用同类型保险丝替换两个保险丝：0.1，延时<br/>零件号 218.100 Littlefuse</li> <li>- 如果泵不运转，请联系经授权的维修中心。</li> </ul> <p>在美国，请拨打 DePuy Mitek 公司的电话：800–382–4682，选项 2。<br/>在欧洲，请联系当地的分支机构或销售代表。</p>  |
| 刨刀不工作      | <ul style="list-style-type: none"> <li>- 断开连接处 ① 和 ②，重新直接连接至 Arthrex (Adapteur™ Power System II)。</li> <li>- 如果刨刀不工作，请联系控制台的制造商。</li> <li>- 如果刨刀工作，重新连接所有连接处，断开连接处 ⑤ 并确认手柄有无问题。</li> <li>- 如果手柄不工作，请拨打电话：800–382–4682，选项 3，将该接口装置退回至 DePuy Mitek 公司。</li> <li>- 如果手柄工作，则请与 DePuy Mitek 公司的客户支持联系，电话为：</li> </ul> <p>在美国，请拨打电话：800–382–4682，选项 2。<br/>在欧洲，请联系当地的分支机构或销售代表。</p> |

## 使用說明

手控制器介面：Arthrex (Adapteur™ Power System II) 115V 50-60Hz Ref. 282000

手控制器介面：Arthrex (Adapteur™ Power System II) 230V 50-60Hz Ref. 282200

Ref. 282000 或 Ref. 282200 介面可進行刮刀、FMS DUO®+ 幫浦或 FMS SOLO® 幫浦的介面連接。在使用下列刮刀手控制器介面時，幫浦功能的啟動通過一個雙向腳踏開關 Ref.284172進行。刮刀的啟動利用刮刀製造商的手控制器（刮刀上的按鈕）或刮刀腳踏開關進行。

註：確保在與另一個刮刀連接時使用正確的介面電纜。

### 警告事項：

- 系統可能會受到來自其他器械的電磁干擾的影響。驗證所有其他器械和設備（無論是否與本系統關聯）是否符合 EN 60601-1-2 (EMC) 標準。
- 如果系統繼續受到影響，將其與干擾器械隔離，並連接到不同的電源主插座上。
- 應由生物醫學工程師或其他有資格人員每年進行一次電氣安全測試。
- 電擊危險：不得取下護蓋。
- 不得將裝置連接到未正確接地的電源上。
- 在清潔、維修或檢查時，將裝置從主電源上斷開。
- 每次使用前檢查設備和電纜是否磨損。如果發現損毀，請聯絡 DePuy Mitek 代表更換磨損的電纜。
- 避免液體接觸介面及其電氣接頭。
- 清潔介面時不得使用可燃性溶劑。
- 為避免火災危險，更換保險絲時使用同類型和等級的保險絲。

### 系統指示燈：

① + ② + ⑤ + ⑨ 連接

- ③ Arthrex (Adapteur™ Power System II)
- ④ FMS DUO+ 或 FMS SOLO
- ⑥ 25 針刮刀介面連接
- ⑦ 腳踏開關連接
- ⑧ 腳踏開關 Ref. 284172
- ⑩ 保險絲固定器：2x0.1A 保險絲，時間延遲器 Ref. 218.100 Littlefuse
- ⑪ 手控制器啟動
- ⑫ 把手 Arthrex (Adapteur™ Power System II)

### 規格：

#### 技術參考：

#### 電氣規格

電壓：Ref. 282000 為 115V，而 Ref. 282200 為 230V。  
 頻率：50-60Hz  
 總 RMS 電流：6mA  
 功率：0.9W  
 保險絲：0.1A 時間延遲器  
 符合 EN 60601-1、UL 60601-1、CSA-C22.2<sup>n</sup> 601.1 和 EN 60601-1-2 (EMC) 標準

#### 儲存條件

室溫：-10° C (14° F) 至 +50° C (122° F)  
 相對濕度：30 至 70%  
 大氣壓力：在 500 hPa 和 1060 hPa 之間

#### 工作條件

室溫：+10° C (50° F) 至 +40° C (104° F)  
 相對濕度：30 至 75%  
 大氣壓力：在 700 hPa 和 1060 hPa 之間

#### 清潔介面：

在工作日結束時，關閉設備電源並拔下介面電纜。使用以中性 PH 值的清潔劑潤濕的軟布擦拭介面。再用蒸餾水沖洗擦拭。不得浸泡。

不得使用高壓滅菌鍋消毒。



CE 0197



B 型  
I 級

SN

04120000

年 周 序號

### 故障排除：

| 問題         | 可能的解決方案  |
|------------|--|
| 刮刀工作但幫浦不運轉 | <ul style="list-style-type: none"> <li>- 檢查連接是否正確 ⑤</li> <li>- 檢查主電源連接是否正確 ⑨</li> <li>- 檢查兩個保險絲 ⑩</li> <li>- 用同類型的保險絲更換保險絲：0.1A 保險絲，時間延遲器 Ref. 218.100 Littlefuse</li> <li>- 如果幫浦不運轉，請聯繫經授權的維修中心。</li> </ul> <p>在美國，撥打 800-382-4682 致電 DePuy Mitek，選項 2。<br/>                     在歐洲，聯繫您當地的附屬機構或銷售代表。</p>   |
| 刮刀不運轉      | <ul style="list-style-type: none"> <li>- 中斷連接 ① 然後 ② 直接連接到 Arthrex (Adapteur™ Power System II)。</li> <li>- 如果刮刀無法運作，請聯繫控制臺製造商。</li> <li>- 如果刮刀可運作，重新連接所有連接，取消連接 ⑤ 並檢查把手。</li> <li>- 如果把手無法運作，致電 800-382-4682，將介面送回 DePuy Mitek，選項 3。</li> <li>- 如果把手可運作，聯繫 DePuy Mitek 客服部，電話：</li> </ul> <p>在美國，致電 800-382-4682，選項 2。<br/>                     在歐洲，聯繫您當地的附屬機構或銷售代表。</p> |

## 사용 방법

**수동 제어 인터페이스 연결: Arthrex (Adapteur™ Power System II) 115V 50-60Hz Ref. 282000**

**수동 제어 인터페이스 연결: Arthrex (Adapteur™ Power System II) 230V 50-60Hz Ref. 282200**

Ref. 282000 또는 Ref. 282200 인터페이스는 세이버, FMS DUO®+ 펌프, 또는 FMS SOLO® 펌프 간에 인터페이스를 제공합니다. 다음 세이버 수동 제어 인터페이스를 사용할 경우 펌프 기능의 활성화는 2-way 풋 페달 Ref. 284172로 연결합니다. 세이버의 활성화는 세이버 제조업체의 수동 제어장치(세이버 상의 버튼) 또는 세이버 풋 페달로 연결합니다.

참고: 다른 세이버에 연결할 때에는 올바른 인터페이스 케이블을 사용하는지 확인하십시오.

### ⚠ 경고:

- 시스템이 다른 장비의 전자기 간섭에 영향을 받을 수 있습니다. 다른 모든 장비와 기구(시스템 관련 여부 무관)가 EN 60601-1-2 (EMC) 표준을 준수하는지 확인하십시오.
- 시스템이 여전히 영향을 받을 경우 가해 장비로부터 격리시키고 다른 주전원에 연결하십시오.
- 연간 최소 1회 생의학 엔지니어 또는 다른 유자격 인원이 전기 안전 진단을 수행해야 합니다.
- 감전 위험: 커버를 열지 마십시오.
- 장치를 올바르게 접지하지 않은 전원에는 연결하지 마십시오.
- 청소, 서비스 또는 검사 시 주전원에서 장치를 분리하십시오.
- 매번 사용하기 전에 모든 장비와 케이블 마모를 검사하십시오. 손상이 발견될 경우 마모된 케이블은 DePuy Mitek 대리점에서 교체하실 수 있습니다.
- 인터페이스 및 전기 커넥터에 액체가 묻지 않도록 하십시오.
- 인터페이스를 청소할 때 가연성 세제를 사용하지 마십시오.
- 화재 위험을 방지하려면 같은 형식과 용량의 퓨즈로 교체하십시오.

### 시스템 표시:

① + ② + ⑤ + ⑨ 연결부

- ③ Arthrex (Adapteur™ Power System II)
- ④ FMS DUO+ 또는 FMS SOLO
- ⑥ 25핀 세이버 인터페이스 연결부
- ⑦ 풋 페달 연결부
- ⑧ 풋 페달 Ref. 284172
- ⑩ 퓨즈 홀더: 2x0.1A 퓨즈, 시간 지연 Ref. 218.100 Littlefuse
- ⑪ 수동 제어 활성화
- ⑫ 핸드피스 Arthrex (Adapteur™ Power System II)

### 사양: 기술 참고사항: 전기 사양

전압: 115V(Ref. 282000용) 및 230V(Ref. 282200용)  
주파수: 50-60Hz  
총 RMS 전류: 6mA  
전력: 0.9W  
퓨즈: 0.1A 시간 지연  
EN 60601-1, UL 60601-1, CSA-C22.2n° 601.1 및 EN 60601-1-2 (EMC) 표준을 준수합니다.

### 보관 조건

실온: -10° C(14° F)~+ 50° C(122° F)  
상대 습도: 30~70%  
기압: 500hPa~1060hPa

### 작동 조건

실온: +10° C(50° F)~+ 40° C(104° F)  
상대 습도: 30~75%  
기압: 700hPa~1060hPa

### 인터페이스 청소:

작동일이 종료될 때 장비의 전원을 끄고 인터페이스를 빼냅니다. 중성 세제에 가볍게 적신 부드러운 천을 사용하여 인터페이스를 닦습니다. 증류수를 사용하여 다시 닦아 행구어냅니다. 닦고지 마십시오.

오토클레이브로 소독하지 마십시오.



CE 0197



형식 B  
클래스 I

SN

04120000

연도 주 일련번호

| 문제해결:                    |  |
|--------------------------|--|
| 문제                       | 가능한 해결책  |
| 세이버는 작동하지만 펌프가 작동하지 않습니다 | <ul style="list-style-type: none"> <li>- 연결부를 확인합니다 ⑤</li> <li>- 주 연결부를 확인합니다 ⑨</li> <li>- 퓨즈(2개)를 확인합니다 ⑩</li> <li>- 같은 형식의 퓨즈로 2개의 퓨즈를 교체합니다: 0.1 시간 지연, Ref. 218.100 Littlefuse</li> <li>- 펌프가 작동하지 않을 경우 공인 수리 센터에 문의하십시오.</li> </ul> <p>미국에서는 DePuy Mitek에 800-382-4682번으로 전화하여 옵션 2를 선택합니다.<br/>유럽에서는 지역 제휴업체 또는 판매 대리점에 문의하십시오.</p>   |
| 세이버가 작동하지 않습니다           | <ul style="list-style-type: none"> <li>- ① 및 ②를 분리하여 Arthrex (Adapteur™ Power System II)에 직접 다시 연결합니다.</li> <li>- 세이버가 작동하지 않을 경우 콘솔 제조업체에 문의하십시오.</li> <li>- 세이버가 작동할 경우 모든 연결부를 다시 연결하고 ⑤를 분리한 후 핸드피스를 확인하십시오.</li> <li>- 핸드피스가 작동하지 않을 경우 DePuy Mitek에 800-382-4682번으로 전화하고 옵션 3을 선택하여 인터페이스를 반환하십시오.</li> <li>- 핸드피스가 작동할 경우 DePuy Mitek 고객 지원실에 전화하여 문의하십시오.</li> </ul> <p>미국에서는 800-382-4682번으로 전화하여 옵션 2를 선택합니다.<br/>유럽에서는 지역 제휴업체 또는 판매 대리점에 문의하십시오.</p> |







- A** JOHNSON & JOHNSON Medical GmbH  
DePuy  
Gunoldstrasse 16  
1190 Wien
- B** JOHNSON & JOHNSON Medical BV  
Eikelenbergstraat 20  
B-1700 Dilbeek
- CH** JOHNSON & JOHNSON Medical  
Rotzenbuehlstrasse 55  
CH-8957 Spreitenbach
- CZ** JOHNSON & JOHNSON s. r. o.  
Karla Engliše 3201/6  
150 00 Praha 5  
Česká republika
- D** ETHICON GmbH  
Mitek Division  
Oststrasse 1  
D-22844 Norderstedt
- DK** JOHNSON & JOHNSON  
Bregnerødjev 133 - 3460 Birkerød
- E** JOHNSON & JOHNSON  
Productos Profesionales  
Div. ETHICON/Mitek  
Paseo de las Doce  
Estrellas, 5-7  
Campo de las Naciones  
28042 Madrid
- F** ETHICON S.A.S.  
TSA 81002  
1, rue Camille Desmoulins  
92787 Issy les Moulineaux CEDEX 9
- FIN** JOHNSON & JOHNSON  
Metsanneidonkuja 10 C2130 ESPOO
- GB** ETHICON Ltd.  
Bankhead Ave., Edinburgh, EH11 4HE
- GR** JOHNSON & JOHNSON Medical Products  
4 Epidavrou & Aegialias Str.  
15125 Maroussi, Athens
- HU** JOHNSON & JOHNSON Kft.  
Tó Park  
2045 Törökbálint  
Hungary
- I** JOHNSON & JOHNSON Medical S.p.A.  
Via del Mare 56  
00040 Pratica di Mare - Pomezia  
Rome - Italy
- NL** JOHNSON & JOHNSON Medical BV  
Computerweg 14  
3800 AD Amersfoort
- NO** JOHNSON & JOHNSON AB  
Postboks 34  
Nesbruveien 75  
N-1375 Billingstad  
Kingdom of Norway
- PL** JOHNSON & JOHNSON Poland Sp. z o.o.  
UL Szyszkowa 20  
02-285 Warszawa, Poland
- P** JOHNSON & JOHNSON  
Produtos Profissionais  
Estrada Consiglieri Pedroso, 69-A  
Queluz-de-Baixo  
2745 Barcarena
- RU** JOHNSON & JOHNSON LLC  
43, Bolshaya Tulsckaya Street  
Moscow, 115191  
Russia
- SK** JOHNSON & JOHNSON Slovakia, s.r.o.  
Jakubovo námestie 13  
811 09 Bratislava  
Slovenská republika
- S** JOHNSON & JOHNSON AB  
Staffans Väg 2  
S-191 84 Sollentuna
- TR** Ethicon Limited  
Turkiye Irtibat Office (J&J Medical)  
Cumhuriyet Cd.  
Gursel Plaza No. 99  
Kat: 5 81610 Kavacik
- CN** JOHNSON & JOHNSON Medical (Shanghai) Ltd.  
4<sup>th</sup> Floor, Cheng Kai International Tower  
355 Hong Qiao Road  
Shanghai 200030, China
- TW** JOHNSON & JOHNSON (HK) Ltd.  
Taiwan Branch  
6F, 319, Sec. 2, Tun Hwa South Road  
Taipei 106
- KR** JOHNSON & JOHNSON Medical Korea Ltd.  
14F Kukje Building  
191 Hangangro-2Ga  
Yongsan-Gu  
Seoul, Korea
- Australia: JOHNSON & JOHNSON Medical Pty. Ltd.  
1-5 Khartoum Road  
North Ryde, NSW 2113
- Canada: JOHNSON & JOHNSON Medical Products  
200 Whitehall Drive  
Markham, Ontario L3R 0T5
- S. Africa: JOHNSON & JOHNSON (Pty) Ltd.  
2 Medical Street, (PO Box 273)  
Halfway House  
Midrand Gauteng  
S. Africa 1685

QTY

Number of Units  
Número de unidades  
Numero di unità  
Anzahl  
Nombre d'unités  
Aantal eenheden  
Número de unidades  
Antal enheder  
Antall enheter  
Yksikköjen lukumäärä  
Αριθμός μονάδων  
Antal enheter  
Počet kusů  
Počet kusov  
Ilość  
Число единиц  
Egységek száma  
Birim Adedi  
件数  
裝置數量  
수량



Recycle Packaging  
Reciclar el envase  
Riciclare l'imballaggio  
Verpackung zum Recycling verwenden  
Recyclez l'emballage  
Verpakking opnieuw gebruiken  
Reciclar embalagem  
Genbrugsemballage  
Gjenvinnbar emballasje  
Kierrätä pakkaus  
Ανακυκλώστε τη συσκευασία  
Átervinn förpackningen  
Recyklujte tento obal  
Recyklujte tento obal'  
Opakowanie nadające się do recyklingu  
Упаковка подлежит вторичной переработке  
Újrafelhasználható csomagolás  
Ambalajı geri kazanın  
对包装进行再循环  
對包裝進行再迴圈  
포장 재활용 가능



REUSABLE



NON STERILE

